

СОГЛАСОВАНО

И.о. командующего 11 А ВВС и ПВО
генерал-майор


В.М. Куликов
«30» 12 2022 г.

УТВЕРЖДЕНА

приказом Саха (Якутского)
межрегионального территориального
управления воздушного транспорта
Федерального агентства воздушного
транспорта


от «02» 12 2022 г. № 22-П

ИНСТРУКЦИЯ

по поиску и спасанию в Якутской зоне
авиационно-космического поиска и спасания

г. Якутск

СОГЛАСОВАНО:

Федеральное казенное учреждение
«Дальневосточный авиационный
поисково-спасательный центр»

Директор



(подпись)

А.В. Иванов
(Ф.И.О.)

«12» 12 2022 г.



Содержание

№ пп	Наименование	№ стр.
	Список сокращений	5
	I. Общие положения	7
1.	1.1. Цели и назначение Инструкции по поиску и спасанию в Якутской зоне АКПС	7
	1.2. Документы, в соответствии с которыми разработана Инструкция	7
	1.3 Ответственность должностных лиц за организацию поиска и спасания в Якутской зоне авиационно-космического поиска и спасания, на аэродроме и в районе аэродрома	9
	1.4. Климатогеографические и гидрометеорологические условия в Якутской зоне авиационно-космического поиска и спасания	9
	II. Порядок организации поиска и спасания	11
2.	2.1. Границы Якутской зоны АКПС	11
	2.2. Деление Якутской зоны на районы поиска и спасания. Старшие по районам поиска и спасания	12
	2.3. Дежурные силы и средства, их принадлежность, состав, дислокация, радиусы действий поисково-спасательных воздушных судов, время готовности к вылету	12
	2.4. Порядок несения дежурства и привлечения дежурных сил и средств к проведению поисково-спасательных операций (работ)	15
	2.5. Порядок взаимодействия при организации и осуществлении поиска и спасания	19
	2.6. Порядок привлечения сил и средств для оказания помощи при чрезвычайных ситуациях природного и техногенного характера	20
	2.7. Перечень должностных лиц и органов, имеющих право давать распоряжения на подъём дежурных по поиску и спасанию сил и средств при получении сигнала о бедствии и проверках их готовности	20
	III. Порядок организации управления и связи	21
3.	3.1. Порядок аварийного оповещения, приема и передачи сообщений о бедствии	21
	3.2. Порядок оповещения о спуске с орбиты искусственного спутника Земли спускаемого аппарата, спуске при аварии ракеты-носителя	23
	3.3. Действия расчётов координационных центров поиска и спасания и органов ОВД (управления полётами) и экипажей поисково-спасательных воздушных судов при получении сообщений о бедствии	24
	3.4. Организация управления дежурными силами и дополнительно привлекаемыми силами и средствами для обеспечения ПСО (Р)	26
	3.5. Организация связи	30
	IV. Обязанности должностных лиц, участвующих в организации авиационного поиска и спасания	31
4.	4.1. Руководитель С(Я) МТУ Росавиации	31
	4.2. Начальник отдела транспортной безопасности и организации авиационно-космического поиска и спасания С(Я) МТУ Росавиации (ТБ и ОАКПС)	31
	4.3. Директор Федерального казенного учреждения «АПСЦ», «РПСБ» в Якутской зоне АКПС	32

4.4. Старший по району поиска и спасения	32
4.5. Начальник авиационного координационного центра поиска и спасения (КЦПС) «ФКУ «Дальневосточный АПСЦ»	33
4.6. Начальник смены (диспетчер) авиационного координационного центра поиска и спасения ФКУ «Дальневосточный АПСЦ»	33
4.7. Руководитель авиационного предприятия и организации государственной и экспериментальной авиации, силы и средства которого привлекаются к ПСО (Р)	34
4.8. Персонал органов ОВД (управления полетами) соответствующего района Единой системы организации воздушного движения Российской Федерации, а так же органов пользователей воздушного пространства – органов ОВД (управления полетами), не входящих в состав филиала «Аэронавигация Северо-Восточной Сибири» ФГУП «Госкорпорация по ОрВД», обязан:	34
4.9. Федеральные органы исполнительной власти, органы исполнительной власти субъектов Российской Федерации, органы местного самоуправления, а также авиационные предприятия и организации государственной и экспериментальной авиации	35
V. Приложения к Инструкции	
<i>Приложении № 1, Карта базирования поисково-спасательных сил и средств в Якутской зоне АКПС</i>	36
<i>Приложении № 2, Дислокация, тип Вс, режим дежурства, время готовности к вылету</i>	37
<i>Приложении № 3, Справочные данные о федеральных органах исполнительной власти и их оперативных органах, взаимодействующих при организации поиска и спасения</i>	38
<i>Приложении № 4, Схема оповещения о бедствии и вызове дежурных сил и средств в Якутской зоне АКПС</i>	40
<i>Приложении № 5 Содержание и образец плана проведение ПСО (Р)</i>	41
<i>Приложении № 6 Образец Плана проведения поисково-спасательной операции (работы)</i>	42
<i>Приложении № 7 Отчет командира поисково-спасательного ВС о выполнении задания на полет</i>	43
<i>Приложении № 7.1 Отчет старшего СПДГ</i>	45
<i>Приложении № 7.2 Отчет начальника НПСК</i>	46
<i>Приложении № 7.2 Отчет о проведенной поисково-спасательной операции (работе) (ОБРАЗЕЦ)</i>	47
<i>Приложении № 8 Схема связи и управления при проведении ПСО(Р) в Якутской зоне АКПС</i>	49
<i>Лист учёта внесения изменений и дополнений в Инструкцию</i>	50

Список сокращений	
АДЦ	аэродромный диспетчерский центр
АРК	автоматический радиокompас
АРМ	аварийный радиомаяк
АС	авиационное событие
АСК	аварийно-спасательная команда
АСФ	аварийно-спасательные формирования
АФТН	сеть авиационной фиксированной связи
ВС	воздушное судно
ВЦПС	вспомогательный центр поиска и спасания
ГОГУ	Главная оперативная группа управления
ГКЦПС	Главный авиационный координационный центр поиска и спасания
ЕС АКПС, единая система	единая система авиационно-космического поиска и спасания в Российской Федерации
ЕС ОрВД	Единая система организации воздушного движения Российской Федерации
ИВП	использование воздушного пространства
ИСЗ	искусственный спутник Земли
Инструкция	инструкция по поиску и спасанию в Якутской зоне авиационно-космического поиска и спасания
КО	космический объект
КРЛ	командная радиолиния
КЦПС	авиационный координационный центр поиска и спасания
МСКЦ (МСПЦ)	морской спасательно-координационный центр (морской спасательный подцентр)
НПСК	наземная поисково-спасательная команда
Орган ОВД (управления полетами)	обслуживания воздушного движения (управления полетами)
Оперативный орган ЕС ОрВД	оперативный орган Единой системы организации воздушного движения Российской Федерации
ПСВС	поисково-спасательное воздушное судно
ПСО	поисково-спасательное обеспечение
ПСО (Р)	поисково-спасательная операция (работа)
РДЦ	районный диспетчерский центр
РегЦ ЕС ОрВД	региональный центр Единой системы организации воздушного движения
Росавиация	Федеральное агентство воздушного транспорта
РН	ракета-носитель
РП	руководитель полетов
Руководитель	руководитель поисково-спасательной операции (работы)

ПСО (Р)	
РПСБ	Региональная поисково-спасательная база
РТО	радиотехническое обеспечение
РТС	радиотехнические средства
РС (Я)	Республика Саха (Якутия)
СА	спускаемый аппарат
САС	система аварийного спасания
Силы и средства	поисковые и аварийно-спасательные силы и средства
С (Я) МТУ Росавиации	Саха (Якутское) межрегиональное территориальное управление воздушного транспорта Федерального агентства воздушного транспорта
СПДГ	спасательная парашютно-десантная группа
СУ-Р	спусковое устройство (роликовое)
ТПК	транспортный пилотируемый корабль
ФКУ «АПСЦ»	Федеральное казенное учреждение «Авиационный поисково-спасательный центр»
ЦПИВП	центр планирования и координирования использования воздушного пространства
ЦУПА 11 А ВВС и ПВО	Центр управления полетами 11 армией военно-воздушных сил и противовоздушной обороны
11 А ВВС и ПВО	11 армия военно-воздушных сил и противовоздушной обороны
Якутская зона АКПС	Якутская зона авиационно-космического поиска и спасания
NOTAM	извещение, рассылаемое средствами электросвязи и содержащее информацию о введении в действие, состоянии или изменении любого аэронавигационного оборудования, обслуживания и правил, или информацию об опасности, имеющую важное значение для персонала, связанного с выполнением полётов;
UTC	всемирное координированное время

I. Общие положения

1.1. Цели и назначение Инструкции по поиску и спасанию в Якутской зоне АКПС

Настоящая Инструкция определяет порядок организации и осуществления поиска и спасания терпящих или потерпевших бедствие ВС, их пассажиров и экипажей, а также людей, терпящих или потерпевших бедствие на море, а также поиска и эвакуации с места посадки космонавтов и спускаемых космических объектов или их аппаратов, порядок организации взаимодействия региональных органов и служб единой системы, порядок взаимодействия этих органов и служб с поисково-спасательными службами других федеральных органов исполнительной власти, с органами ОВД (управления полетами) и органами пользователей воздушного пространства Российской Федерации в Якутской зоне АКПС.

1.2. Документы, в соответствии с которыми разработана Инструкция

1.2.1. Инструкция разработана на основании и в соответствии с:

- Воздушным кодексом Российской Федерации, принят Государственной Думой 19 февраля 1997 г. № 60-ФЗ, одобрен Советом Федерации;
- Конвенцией о международной гражданской авиации (Чикаго, 7 декабря 1944 г.):
Приложением № 11 «Обслуживание воздушного движения»;
Приложением № 12 «Поиск и спасание»;
- Положением о единой системе авиационно-космического поиска и спасания в Российской Федерации, утвержденным постановлением Правительства Российской Федерации от 23 августа 2007 г. № 538;
- Федеральными авиационными правилами поиска и спасания в Российской Федерации, утвержденными постановлением Правительства Российской Федерации от 15 июля 2008 г. № 530;
- Федеральными правилами использования воздушного пространства Российской Федерации, утвержденными постановлением Правительства Российской Федерации от 11 марта 2010 г. № 138;
- Положением о Единой системе организации воздушного движения Российской Федерации, утвержденным постановлением Правительства Российской Федерации от 28 августа 2015 г. № 901;
- приказом Министерства транспорта Российской Федерации от 3 июня 2014 г. № 148 «Об утверждении требований к подготовке авиационного персонала органов и служб единой системы авиационно-космического поиска и спасания в Российской Федерации, а также авиационных сил поиска и спасания к проведению поисково-спасательных операций (работ), а также экипажей воздушных судов к выживанию в условиях автономного существования, состава наземных поисково-спасательных команд и спасательных парашютно-десантных групп, перечня оборудования, аварийно-спасательного имущества и снаряжения для оснащения для оснащения поисково-спасательных воздушных судов, наземных поисково-спасательных команд и спасательных парашютно-десантных групп, требований к оснащению помещений на аэродроме для экипажей поисково-спасательных воздушных судов, наземных поисково-спасательных команд и спасательных парашютно-десантных групп, методики выполнения радиотехнического и визуального поиска воздушных судов, терпящих или потерпевших бедствие, сигналов, применяемых при проведении поисково-спасательных операций (работ), сроков проведения поиска воздушных судов, терпящих или

потерпевших бедствие, их пассажиров и экипажей с использованием радиотехнических средств (далее – Требования);

- приказом Министерства транспорта Российской Федерации от 25 декабря 2019 г. № 1414-П «Об утверждении Положения об оперативных органах Единой системы организации воздушного движения»;

- перечнем оперативных органов единой системы организации воздушного движения Российской Федерации, утвержденным приказом Федерального агентства воздушного транспорта от 28 сентября 2020 г. № 1224-П;

- приказом Министерства транспорта Российской Федерации от 23 июля 2020 г. № 248 «Об утверждении границ зон (районов) единой системы организации воздушного движения Российской Федерации, границ районов аэродромов (аэроузлов, вертодромов), границ классов А и С воздушного пространства»;

- приказом Федерального агентства воздушного транспорта от 21 июня 2011 г. № 350 «Об определении требований к структуре и содержанию инструкции по поиску и спасанию в зоне авиационно-космического поиска и спасания»;

- приказом Федеральной аэронавигационной службы от 5 июня 2009 г. № 123 «Об утверждении требований к структуре и содержанию инструкции экипажу поисково-спасательного воздушного судна, наземной поисково-спасательной команде, спасательной парашютно-десантной группе и Порядка передачи информации о воздушном судне, терпящем или потерпевшем бедствие, в авиационный координационный центр поиска и спасания»;

- Федеральными авиационными правилами «Организация воздушного движения в Российской Федерации», утвержденными приказом Министерства транспорта Российской Федерации от 25 ноября 2011 г. № 293;

- приказом Министерства транспорта Российской Федерации России от 24 января 2013 г. № 13 «Об утверждении Табеля сообщений о движении воздушных судов в Российской Федерации» (далее - Табель сообщений);

- приказом Федерального агентства воздушного транспорта от 8 ноября 2022 г. № 795-П «Об определении мест дислокации поисковых и аварийно-спасательных сил и средств на территории Российской Федерации, общего количества и типов дежурных поисково-спасательных воздушных судов»;

- приказом Министерства транспорта Российской Федерации от 9 июля 2012 г. № 208 «Об утверждении Административного регламента Федерального агентства воздушного транспорта предоставления государственной услуги по аэронавигационному обслуживанию пользователей воздушного пространства Российской Федерации»;

- правилами предоставления из федерального бюджета субсидий авиационным предприятиям и организациям экспериментальной авиации на возмещение затрат при осуществлении ими поисково-спасательных операций (работ) и (или) участия в их обеспечении, утвержденными постановлением Правительства Российской Федерации от 28 августа 2021 № 1440;

- распоряжением Правительства Российской Федерации от 28 марта 2008 № 401-р;

- Федеральными авиационными правилами «Аварийно-спасательное обеспечение полетов воздушных судов», утвержденными приказом Министерства транспорта Российской Федерации от 26 ноября 2020 г. № 517 (далее – ФАП-517).

1.2.2. Организация поиска и эвакуации космонавтов и спускаемых КО или их аппаратов с места посадки (за исключением КО военного назначения), а также взаимодействие органов и служб единой системы с органами и службами заинтересованных министерств и ведомств при поиске и эвакуации осуществляется в соответствии с:

- Положением по организации поисково-спасательного обеспечения полетов космических объектов, утвержденным приказом Федеральной аэронавигационной службы, Министра обороны Российской Федерации и Федерального космического агентства от 6 августа 2007 № 73/311/76;

- Инструкцией по поисково-спасательному обеспечению полета Международной космической станции с транспортными пилотируемыми кораблями «Союз», утвержденной приказом Федеральной аэронавигационной службы и от 3 апреля 2007 № 22.

1.2.3. Положения Инструкции не направлены на установление, изменение или отмену правовых норм, установленных нормативными-правовыми актами.

1.3. Ответственность должностных лиц за организацию поиска и спасания в Якутской зоне АКПС, на аэродроме и в районе аэродрома

1.3.1. Организация функционирования единой системы в Якутской зоне АКПС осуществляется:

- региональным руководящим органом ЕС АКПС – С(Я) МТУ Росавиации;
- региональным оперативным органом ЕС АКПС – КЦПС ФКУ «Дальневосточный АПСЦ»;
- местными оперативными органами единой системы – органами ОВД (управления полетами).

1.3.2. Ответственным за организацию ПСО и руководителем ПСО (Р) в Якутской зоне АКПС является руководитель С(Я) МТУ Росавиации.

1.3.3. Руководителем ПСО (Р) в Якутской зоне АКПС в случаях проведения контртеррористических операций и ведения военных действий является командующий ВВО.

1.3.4. Ответственными за обеспечение руководства проведением ПСО (Р) в Якутской зоне АКПС, оснащение сил и средств аварийно-спасательным имуществом и снаряжением, подготовку и содержание в постоянной готовности к проведению ПСО (Р) СПДГ является директор ФКУ «Дальневосточный АПСЦ».

1.3.5. Ответственным за содержание в постоянной готовности к проведению ПСО (Р) в Якутской зоне АКПС:

- ПСВС и их экипажей и СПДГ (НПСК) являются руководители авиационных предприятий и РПСБ, силы и средства которых привлекаются к ПСО (Р).
- ПСВС и их экипажей, НПСК, являются руководители организаций государственной и экспериментальной авиации, силы и средства которых привлекаются к ПСО (Р).

1.3.6. Ответственным за организацию и проведение аварийно-спасательных работ, постоянную готовность сил и средств на аэродроме и в районе аэродрома является оператор аэродрома.

1.4. Климатогеографические и гидрометеорологические условия в Якутской зоне АКПС

Якутская зона АКПС занимает северо-восточную часть Евразийского материка, территориально расположена в административных границах Республики Саха (Якутия) и над акваторией Северного Ледовитого океана. Зона охватывает площадь 4 млн. 061 тыс. кв. км. Протяженность зоны с запада на восток 1 500 км, с севера на юг – более 2 400 км.

На территории Якутии применяется время трёхчасовых поясов. Западная и центральная часть, крупные населённые пункты Якутск, Нерюнгри, Мирный находятся в часовой зоне МСК+6 (UTC+9). Верхоянский район, Оймяконский и Усть-Янский

улусы (районы) - МСК+7 (UTC+10). Восточная часть, бассейны рек Индигирки и Колымы - Абыйский, Аллаиховский и Среднеколымский улусы (районы), Верхнеколымский, Момский и Нижнеколымский районы - МСК+8 (UTC+11).

Материковая часть Якутии расположена на территории Северо-Восточной части Сибири, между $106^{\circ}30'$ - $162^{\circ}55'$ в.д. и $55^{\circ}29'$ - $76^{\circ}46'$ с.ш., простирается с запада на восток на 2,5 тыс. км, с севера на юг на 2 тыс. км и занимает 3,1 млн. кв. км., находится в пределах вечной мерзлоты, также к территории относятся Новосибирские, Большой и Малый Бегичевы, Медвежий острова. Западная точка - на границе с Красноярским краем (106° в. д.), восточная - на границе с Чукотским автономным округом (163° в. д.), южная - на Становом хребте, на границе с Амурской областью ($55^{\circ}30'$ с. ш.), северная материковая на мысе Нордвик (74° с. ш.) и северная островная - на острове Генриетты (77° с. ш.).

Граничит на западе с Красноярским краем, на юго-западе - с Иркутской областью, на юге - с Амурской и Читинской областями, на юго-востоке - с Хабаровским краем, на востоке - с Магаданской областью и Чукотским автономным округом. На севере ее естественные рубежи образуют море Лаптевых и Восточно-Сибирское море. Общая протяженность морской береговой линии превышает 4,5 тыс. км.

Рельеф территории Якутии разнообразен и сложен. Более 1/3 территории находится за Северным полярным кругом. Большую часть территории занимают обширные горные системы, нагорья и плоскогорья.

На западе - Среднесибирское плоскогорье, ограниченное с востока Центрально-якутской низменностью. На востоке - хребты Верхоянский, Черского (высота до 3147 м) и расположенное между ними Яно-Оймяконское нагорье. На юге - Алданское нагорье и пограничный Становой хребет. В северной части - Северо-Сибирская, Яно-Индигирская и Колымская низменности. На северо-востоке - Юкагирское плоскогорье. Самая высокая точка - гора Победа (3147 м, находится на хребте Черского) и Мус-Хая (2959 м, находится на хребте Сунтар-Хаята).

На территории республики насчитывается свыше 700 тыс. рек. Из них 15 имеют длину свыше 1000 км. Речная сеть Якутии принадлежит к бассейнам морей Лаптевых (реки Анабар, Оленек, Лена, Омолой, Яна) и Восточно-Сибирского (к западу от устья р. Колымы - реки Индигирка, Алазея и ряд меньших водотоков).

Реки западной, относительно равнинной части и Центральной Якутской низменности имеют преобладающее снеговое питание. Реки горных районов южной части, кроме верховьев Лены и её верхних притоков, а также северо-восточной части питаются преимущественно дождевыми водами. Наибольшее влияние на водный режим рек Якутии оказывают климат, рельеф и вечная мерзлота. Реки зимой покрываются льдом. В северных районах на 7-8 месяцев, в южных районах на 5-6 месяцев.

Весной, с мая по июнь, в период вскрытия рек образуются наводнения и паводки, происходящие в результате таяния снега, ливней, что ведёт к поднятию уровня воды в реках, а также формированием заторов льда.

Озерные водоемы, в пределах рассматриваемой территории, распределены весьма неравномерно. Основная их масса сосредоточена в приморской зоне и Центрально-якутской низменности, а также частично на плоскогорьях с затрудненными условиями стока (Витимское плоскогорье).

Большая часть территории Саха (Якутии) расположена в зоне средней тайги, которая к северу сменяется зонами лесотундры и тундры. Почвы преимущественно мерзлотно-таёжные, дерново-лесные, аллювиально-луговые, горно-лесные и тундроглеевые (болотистая местность). Леса занимают около 4/5 территории.

Климат резко континентальный, отличается продолжительным зимним и коротким летним периодами. Зима длится с начала октября до конца апреля. Разница температур

самого холодного месяца (января) и самого тёплого (июля) составляет 70-75 градусов. По абсолютной величине минимальной температуры (в восточных горных системах - котловинах, впадинах и других понижениях - до -70°C) и по суммарной продолжительности периода с отрицательной температурой (от 6,5 до 9 месяцев в год). Абсолютный минимум температуры практически везде в республике ниже -50°C .

В зимних условиях при антициклонах опасными явлениями являются: морозные туманы, дымки, низкие температуры. В летних антициклонах стоит ясная и жаркая погода, а порой отмечается даже засуха.

Зима в Якутии продолжительная, холодная и малоснежная, а лето короткое, на большей части засушливое с относительно высокими температурами.

Наибольшую угрозу на территории Республики Саха (Якутия) представляют риски природного характера: опасность наводнений и паводков; опасность лесных пожаров; риск экстремально низких температур воздуха.

От экипажей самолетов (вертолетов), выполняющих полеты на данной территории, требуются знания особенностей выполнения полетов в суровых природных, климатических условиях в зимний период (туманы, дымки, низкие температуры и т.д.), в летний период (высокие температуры наружного воздуха, дым от лесных пожаров и т.д.)

Сложные метеорологические условия, труднодоступность и отдаленность местностей от районных центров, наличие естественных преград для передвижения любого вида наземного транспорта (пересеченный рельеф местности), малонаселенность, отсутствие сплошного радиолокационного контроля, осложняют ведения поисково-спасательной операции с воздуха, в горах и тайге, что требует от руководителей (начальников), организующих поисково-спасательные работы, грамотного руководства силами и средствами ПСО при проведении ПСО (Р), а также постоянной натренированности экипажей поисково-спасательных самолетов (вертолетов), спасателей СПДГ и НПСК в проведении поисково-спасательных и эвакуационных работ.

II. Порядок организации поиска и спасания

2.1. Границы Якутской зоны АКПС

2.1.1. Поиск и спасание в Российской Федерации организуется по зонам поиска и спасания, границы которых совпадают с границами зон ЕС ОрВД.

2.1.2. Якутская зона АКПС расположена в границах Якутской зоны ЕС ОрВД, утверждённых приказом Министерства транспорта России от 23.07.2020 № 248:

Якутская зона	762000с 1144300в, 742000с 1320000в, 731200с 1433500в, 720000с 1580000в, 723000с 1680000в, 703000с 1680000в, 684000с 1650000в, 663300с 1620000в, 663300с 1580000в, 654500с 1580000в, 640000с 1494000в, 633400с 1453000в, 620000с 1450000в, 620000с 1420000в, 605100с 1395700в, 594500с 1381000в, 591000с 1352000в, 580000с 1320000в, 571600с 1314000в, 565500с 1312400в, 561000с 1310000в, 545100с 1292300в, 544000с 1281000в, 553000с 1222000в, 564100с 1194000в, 582500с 1192000в, 593600с 1145200в, 591900с 1135300в, 604300с 1084700в, 611600с 1080200в, 620000с 1070000в, 653000с 1070000в, 670000с 1065500в, 691500с 1063000в, 720000с 1120000в, 735000с 1144400в, 762000с 1144300в	Все высоты
---------------	------------------------------------------------------------------------------------------------------------------------------------------------------------------------------------------------------------------------------------------------------------------------------------------------------------------------------------------------------------------------------------------------------------------------------------------------------------------------------------------------------------------------------------------------------------------------------------------------------------------------------------------------------------------------------------------	------------

	780000с 1144500в, 753500с 1463000в, 750800с 1510000в, 720000с 1580000в, 731200с 1433500в, 742000с 1320000в, 762000с 1144300в, 780000с 1144500в	От земли до FL120
--	------------------------------------------------------------------------------------------------------------------------------------------------	-------------------------

2.2. Деление Якутской зоны на районы поиска и спасания. Старшие по районам поиска и спасания

2.2.1. В целях оперативного решения вопросов организации, планирования ПСО полетов и проведения ПСО (Р), в Якутской зоне АКПС представлено 3 района поиска и спасания. Карта базирования дежурных сил и средств, районы, места дислокации в Якутской зоне АКПС указаны в Приложении № 1.

2.2.2. Границы районов поиска и спасания не должны рассматриваться как препятствие для оказания помощи лицам, терпящим и потерпевшим бедствие. Каждое поисково-спасательное подразделение единой системы должно быть готово к выполнению поиска и спасания в любое время и в любом месте.

2.2.3. Старшие по району поиска и спасания назначены из числа руководителей организаций, на которых возложено осуществление поиска и спасания:

- район поиска и спасания № 4 «Якутский»: старший по району поиска и спасания в границах - начальник Якутской РПСБ - филиала ФКУ «Дальневосточный АПСЦ»;

- район поиска и спасания № 5 «Мирнинский»: старший по району поиска и спасания в границах - начальник Мирнинской РПСБ - филиала ФКУ «Дальневосточный АПСЦ»;

- район поиска и спасания № 9 «Тиксинский»: старший по району поиска и спасания в границах - начальник Тиксинской РПСБ - филиала ФКУ «Дальневосточный АПСЦ».

2.3. Дежурные силы и средства, их принадлежность, состав, дислокация, радиусы действий поисково-спасательных воздушных судов, время готовности к вылету

2.3.1. Поиск и спасание в Якутской зоне АКПС осуществляется несущими дежурство силами и средствами.

2.3.2. В Якутской зоне АКПС к проведению ПСО (Р) привлекается авиационный персонал органов и служб единой системы и организуется дежурство:

- а) персонала КЦПС;

- б) персонала органов ОВД (управления полетами), входящих в состав филиала «Аэронавигация Северо-Восточной Сибири» ФГУП «Госкорпорация по ОрВД», а также персонала органов пользователей воздушного пространства – органов ОВД (управления полетами), не входящих в состав филиала, и персонала оперативных органов ЕС ОрВД;

- в) сил и средств, в составе:

- ПСВС и их экипажей авиационных предприятий и организаций государственной и экспериментальной авиации;

- СПДГ;

- НПСК;

- АСК операторов аэродромов в пределах границ района аэродрома.

2.3.3. Перечень мест дислокации сил и средств на территории Якутской зоны АКПС, общее количество и типы дежурных ПСВС и СПДГ определены приказом Федерального агентства воздушного транспорта от 8 ноября 2022 г. № 795.

Состав авиационных сил и средств поиска и спасания на территории Российской Федерации размещен на официальном сайте Федерального агентства воздушного

транспорта.

Карта базирования дежурных сил и средств, районы, места дислокации, тип ПСВС, режимы дежурства, время готовности к вылету в Якутской зоне АКПС указаны в Приложениях № 1 и № 2 к Инструкции.

2.3.4. К несению дежурства в Якутской зоне АКПС привлекаются ВС, оснащенные и подготовленные к выполнению радиотехнического и визуального поиска терпящих или потерпевших бедствие ВС, их пассажиров и экипажей, а также людей, терпящих или потерпевших бедствие на море, десантированию СПДГ, аварийно-спасательного имущества и снаряжения. Вертолеты, кроме того, должны быть оборудованы поисковыми фарами, спускоподъемными устройствами.

2.3.5. Дежурные ПСВС должны иметь заправку топливом, обеспечивающую радиус действия не менее 320 километров для Ан-2, 280 километров для Ми-8 и Ка-32, 900 километров для Ан-26 и запас полетного времени на поиск и эвакуацию потерпевших бедствие не менее 40 минут.

Места стоянок ПСВС, размещение экипажей и СПДГ должны обеспечивать нормативное время вылета ПСВС.

2.3.6. Нормативное время вылета дежурных ПСВС авиационных предприятий и организаций государственной и экспериментальной авиации:

30 минут – летом;

45 минут – зимой.

2.3.7. Смена нормативного времени вылета по окончании подготовки к работе в осенне-зимнем и весенне-летнем периоде определяются распорядительным документом руководителя авиационного предприятия, организации государственной и экспериментальной авиации, от которых привлекаются силы и средства.

О переходе на летнее (зимнее) нормативное время вылета руководители авиационных предприятий и организаций государственной и экспериментальной авиации письменно информируют КЦПС и отдел организации АКПС С(Я) МТУ Росавиации.

2.3.8. Экипажи ПСВС должны иметь специальную подготовку, допуск к проведению ПСО (Р) поисково-спасательных работ днем и ночью в различных метеоусловиях, допуски к десантированию спасателей и грузов с помощью парашютов и спусковых устройств, а экипажи поисково-спасательных вертолетов и самолетов Ан-2, кроме того, допуск к выполнению посадок на площадку подобранную с воздуха, а также эвакуацию пострадавших.

Экипажи ПСВС должны:

- знать сроки проведения авиационного поиска и спасания терпящих или потерпевших бедствие ВС, их пассажиров и экипажей, с использованием радиотехнических средств поиска, указанных в приложении № 1 к Требованиям;

- знать методику выполнения радиотехнического и визуального поиска ВС, терпящих или потерпевших бедствие, которая указана в приложении № 2 к Требованиям;

- знать порядок приёма и передачи сигналов бедствия, а также сигналы, применяемые при проведении ПСО (Р), которые указаны в приложении № 3 к Требованиям;

- знать правила использования поисковой аппаратуры, аварийных радиостанций и ведения радиосвязи с терпящими бедствие, другими поисковыми экипажами и НПСК;

- знать правила десантирования СПДГ и грузов;

- уметь применять существующие методы радиотехнического и визуального поиска;

- уметь взаимодействовать с авиационными силами поиска и спасания,

участвующими в ПСО (Р);

- уметь вести радиосвязь с экипажами ПСВС, пунктами управления ПСО (Р) и взаимодействующими силами и средствами, осуществляющими ПСО (Р).

Экипажи ПСВС должны быть готовы:

- применять существующие правила и способы поиска, спасания, оказания помощи пострадавшим и взаимодействия с воздушными и наземными силами и средствами;

- самостоятельно и грамотно оценивать обстановку и возможность своего ВС и наземных поисково-спасательных сил и средств;

- производить посадку на подобранные с воздуха площадки с учетом всех факторов, обеспечивающих безопасность приземления;

- осуществлять высадку и прием людей и грузов в режиме висения, в том числе с применением спускового устройства и лебедки, как над сушей (в горной и пересеченной местности), так и над водной поверхностью.

2.3.9. К дежурству по ПСО и проведению ПСО (Р) допускаются спасатели, имеющие действующую аттестацию на право ведения аварийно-спасательных работ и не имеющие перерывов по видам подготовки.

2.3.10. В состав СПДГ назначаются не менее трех авиационных спасателей, один из которых медицинский работник, подготовленных к десантированию к месту бедствия с аварийно-спасательным имуществом и снаряжением парашютным способом (днем в простых и сложных метеоусловиях, ночью в простых метеоусловиях) и беспарашютным способом (в том числе с помощью СУ-Р, днем и ночью в простых и сложных метеоусловиях), к оказанию первой помощи пострадавшим и эвакуации их с места бедствия.

2.3.11. Для успешного решения задач поиска и спасания личный состав СПДГ должен:

- знать правила оказания первой помощи пострадавшим;

- знать правила безопасности при обращении со средствами аварийного покидания самолетов;

- знать способы и меры безопасности при эвакуации людей из ВС;

- знать средства и способы связи при проведении ПСО (Р);

- знать сигналы, применяемые при проведении ПСО (Р);

- знать основы радиационной, химической и биологической защиты;

- уметь применять способы проведения поиска и спасания и меры безопасности при проведении аварийно-спасательных работ;

- уметь пользоваться аварийно-спасательным имуществом и снаряжением;

- уметь применять правила упаковки и выброски грузов с парашютом и без парашюта;

- уметь десантироваться из вертолета в режиме висения с применением лебедки, спускового устройства и эвакуировать пострадавших при помощи этих средств;

- уметь выполнять прыжки с парашютом на сушу, воду, лес в дневных и ночных условиях;

- уметь пользоваться содержимым индивидуальных аптечек и медицинских упаковок;

- уметь оказывать первую помощь штатными и подручными средствами;

- уметь применять способы и средства газодымозащиты и ликвидировать пожары на ВС, вскрывать аварийные люки, фонари кабин и фюзеляжи;

- уметь извлекать пострадавших из ВС и эвакуировать с места бедствия наземным, воздушным и водным транспортом;

- уметь выкладывать на местности с использованием подручных средств сигналы, применяемые при проведении ПСО (Р);

- уметь подбирать и обозначать площадки для посадки вертолетов;
- обладать альпинистской подготовкой (при необходимости);
- уметь применять правила выживания в различных климатических и физико-географических условиях;
- уметь работать с топографической информацией и ориентироваться на местности с помощью технических средств и без них.

2.3.12. На аэродромах государственной и экспериментальной авиации для проведения наземного поиска и спасания пассажиров и экипажей ВС, терпящих или потерпевших бедствие, создаются НПСК.

В состав НПСК, формируемых в организациях государственной и экспериментальной авиации, входят 8 – 10 человек: специалист по самолету и двигателю, по авиационному оборудованию, по средствам аварийного покидания самолета, по авиационному вооружению, по радиоэлектронному оборудованию, медицинский работник, радист и пожарный. Состав СПДГ и НПСК назначается приказом по организации.

Члены НПСК по сигналу оповещения прибывают к месту сбора или квадрат, указанный при оповещении, в состоянии готовности к выезду в район поиска и спасания на проведение ПСО (Р).

СПДГ в случае невозможности применения ПСВС по метеоусловиям или другим причинам, может выполнять функции НПСК (осуществлять наземный поиск), используя транспортные средства повышенной проходимости. Состав СПДГ и НПСК назначается приказом по организации.

2.3.13. Количественный состав НПСК определяет старший района. Личный состав должен быть подготовлен к выполнению наземного поиска терпящих или потерпевших бедствие ВС, их пассажиров и экипажей, оказанию первой помощи пострадавшим и эвакуации их с места бедствия, в том числе в вертолеты, находящиеся в режиме висения, с помощью специальных подъёмных средств.

2.3.14. Сроки готовности НПСК к выходу в район бедствия определяется руководителями авиационных предприятий и организаций государственной и экспериментальной авиации, исходя из климатографических особенностей районов базирования, времени суток, удаления мест размещения спасателей от места сбора и способов их доставки.

2.3.15. Для оперативного реагирования на ЧС на аэродроме и в районе аэродрома оператором аэродрома создается АСК, оснащенная аварийно-спасательным имуществом.

Основной задачей АСК являются действия по тушению пожара и ликвидации ЧС (проведению аварийно-спасательных работ и неотложных работ) на аэродроме и в районе аэродрома, в первую очередь с целью спасения находящихся на борту ВС людей (п. 11 ФАП-517).

2.3.16. Персонал авиационных сил поиска и спасания проходит аттестацию, теоретическое и практическое обучение по программам, установленным в федеральных органах исполнительной власти, в ведении которых они находятся. В повседневной деятельности с персоналом авиационных сил поиска и спасания проводятся теоретические и практические занятия, тренировки и учения в соответствии с годовыми планами подготовки и расписаниям занятий.

2.4. Порядок несения дежурства и привлечения дежурных сил и средств к проведению поисково-спасательных операций (работ)

2.4.1. Дежурство сил и средств в Якутской зоне АКПС и привлечение их к проведению ПСО (Р) осуществляется на основании заключенных договоров с ФГУП

«Госкорпорация по ОрВД» на оказание услуг по ПСО, приказов руководителей авиационных предприятий и организаций государственной и экспериментальной авиации, от которых эти силы и средства выделяются и Плана дежурства сил и средств в Якутской зоне АКПС (далее – План дежурства).

2.4.2. Накануне дня заступления на дежурство руководители авиационных предприятий и организаций государственной и экспериментальной авиации, выделяющие на дежурство силы и средства, в срок до 12.00 (время Якутское) представляют в КЦПС следующие данные о заступающих на дежурство ПСВС, их экипажах, СПДГ:

- количество и типы выделяемых ПСВС;
- количество заправленного топлива и радиус действия ПСВС;
- принадлежность ПСВС, регистрационные (бортовые) номера;
- фамилии командиров ПСВС, уровень подготовки, сменные позывные и контактные телефоны командиров ПСВС, заступающих на дежурство;
- минимум погоды для взлета и посадки командира ВС;
- аэродром (посадочная площадка) базирования ПСВС;
- наличие СПДГ, аварийно-спасательного имущества, снаряжения и оборудования;
- время начала и окончания дежурства.

Перед выходными и праздничными днями данные о дежурных силах и средствах представляются на все дни, включая первый рабочий день после выходных.

2.4.3. На основании полученных данных КЦПС до 14.00 (время Якутское) составляет План дежурства на предстоящие сутки (период), который утверждается руководителем С(Я) МТУ Росавиации и доводится КЦПС до сведения:

- ГКЦПС;
- РегЦ ЕС ОрВД (Якутск);
- ЦУПА 11 А ВВС и ПВО;
- других взаимодействующих организаций.

2.4.4. Время заступления на дежурство экипажей ПСВС, СПДГ, осуществляющих:

- круглосуточное дежурство – в 08:00 (местного времени по месту базирования ПСВС) каждых суток с обеспечением нормативного времени вылета ПСВС;
- дежурство по регламенту – в соответствии с условиями заключенного договора на оказание услуг по ПСО в части дежурства ПСВС и экипажей, с обеспечением нормативного времени вылета ПСВС.

Оператор аэродрома базирования ПСВС обязан обеспечить:

- доступ экипажу ПСВС и техническому составу к дежурному ПСВС для подготовки его к вылету в нормативное время вылета, в том числе и вне регламента работы аэропорта;
- безопасный и своевременный вылет ПСВС по сигналам «Готовность» или «Тревога».

2.4.5. Обязанности экипажей ПСВС, НПСК и СПДГ, порядок несения ими дежурства и действий при проведении ПСО (Р) определяются инструкциями, разрабатываемыми с учетом особенностей места дислокации, утверждаемыми руководителями авиационных предприятий и организаций государственной и экспериментальной авиации, силы и средства которых привлекаются к ПСО в Якутской зоне АКПС.

2.4.6. Порядок выделения авиационных сил и средств и обеспечение их готовности к проведению ПСО (Р) определяются приказами руководителей авиационных предприятий, РПСБ и организаций государственной и экспериментальной авиации, от которых эти силы и средства выделяются.

2.4.7. Использование дежурных ПСВС и их экипажей для целей, не связанных с ПСО и выполнением тренировочных полетов, **запрещается.**

Планирование тренировочных полетов и участия в совместных ведомственных (межведомственных) учениях тренировках, в том числе на десантирование спасателей проводится директором ФКУ «РПСБ» или начальником РПСБ – филиала ФКУ «Дальневосточный АПСЦ» по согласованию с С(Я) МТУ Росавиации и авиационным предприятием, силы и средства которого привлекаются к ПСО.

Условием выполнения данных полетов является соблюдение нормативного времени вылета на проведение ПСО (Р) и обязательств типового договора на оказание услуг по ПСО. Разрешение и условия на ИВП выдается оперативными органами ЕС ОрВД на основании Плана дежурства.

2.4.8. Распоряжение о начале ПСО (Р) с применением дежурных сил и средств дается в случаях, если:

а) получен сигнал бедствия с борта ВС;
б) получен доклад от экипажа ВС, наблюдавшего бедствие;
в) получено сообщение о терпящем или потерпевшем бедствие ВС, его пассажирах и экипаже, а также людях, терпящих или потерпевших бедствие на море, от очевидцев бедствия;

г) получено сообщение о терпящем или потерпевшем бедствие ВС, его пассажирах и экипаже, а также людях, терпящих или потерпевших бедствие на море, от правоохранительных органов, органов исполнительной власти субъектов Российской Федерации или органов местного самоуправления;

д) ВС не прибыло в пункт назначения в течение 10 минут после расчетного времени и радиосвязь с ним отсутствует в течение более 5 минут (за исключением полета ВС, выполняемого в уведомительном порядке ИВП);

е) экипаж ВС получил разрешение на посадку и не произвел ее в установленное время, а радиосвязь с ним потеряна;

ж) радиосвязь с экипажем ВС потеряна и одновременно пропала отметка ВС на экране аппаратуры отображения радиолокационной информации или потеряна радиосвязь более чем на 5 минут, если радиолокационный контроль не осуществлялся (за исключением полета ВС, выполняемого в уведомительном порядке ИВП);

з) осуществляется спуск с орбиты ИСЗ, СА, спуск при аварии РН.

2.4.9. Решение о подъеме дежурных сил и средств принимается после сбора, обработки и анализа информации о ВС, терпящем или потерпевшем бедствие, людях, терпящих или потерпевших бедствие на море, метеорологических условиях и прогнозе погоды в районе поиска и спасания.

К проведению ПСО (Р) в первую очередь привлекаются дежурные силы и средства с аэродрома, ближайшего от места бедствия.

2.4.10. ПСО (Р) считается начатой с момента вылета (выхода) дежурных сил и средств (подачи команды перенацеливания на поиск находящимся в полете ВС), а оконченной - с окончанием эвакуации пострадавших в лечебные учреждения, на ближайший аэродром (в населенный пункт) или с момента установления факта гибели экипажа и пассажиров ВС, доставки спускаемого аппарата и его экипажа на оперативный аэродром.

ПСО (Р) для поиска и спасания людей, терпящих или потерпевших бедствие на море, считается начатой с момента вылета (выхода) дежурных сил и средств (подачи команды перенацеливания на поиск находящимся в полете ВС), а оконченной - с принятием решения о прекращении поиска людей, потерпевших бедствие на море, с привлечением сил и средств.

Решение о прекращении поиска людей, потерпевших бедствие на море, с

привлечением сил и средств принимается Федеральным агентством воздушного транспорта (его территориальным органом) в случае, если все принятые для поиска людей меры не дали результатов.

2.4.11. Для проведения ПСО (Р), кроме дежурных ПСВС, могут привлекаться ВС, не имеющие поисково-спасательного оборудования, а также резервные, санитарные и находящиеся в воздухе ВС, которые могут быть направлены в район бедствия, для выполнения визуального поиска и эвакуации пострадавших с места бедствия.

2.4.12. С целью наращивания сил и средств в ходе проведения ПСО (Р) могут привлекаться дополнительные силы и средства с других аэродромов.

Федеральные органы исполнительной власти, органы исполнительной власти субъектов Российской Федерации, органы местного самоуправления, а также авиационные предприятия и организации государственной и экспериментальной авиации могут привлекаться к поиску потерпевшего бедствие ВС, его экипажа и пассажиров, а также людей, терпящих или потерпевших бедствие на море, и до прибытия сил и средств, принимать неотложные меры по спасанию людей, оказанию им первой помощи, охране потерпевшего бедствие ВС и находящихся на его борту документации и имущества.

2.4.13. Решение о привлечении дополнительных сил и средств принимается руководителем ПСО (Р) в Якутской зоне АКПС.

2.4.14. При возникновении аварийной ситуации с ВС, находящимся под управлением органа диспетчерского обслуживания подхода или органа аэродромного диспетчерского обслуживания, данный орган ОВД (управление полетами) немедленно уведомляет об этом соответствующий орган районного диспетчерского обслуживания, который, в свою очередь, уведомляет КЦПС.

2.4.15. Органы ОВД (управление полетами) немедленно уведомляют КЦПС о том, что ВС находится в одной из стадий аварийного положения (стадия неопределенности, стадия тревоги или стадия бедствия).

2.4.16. Во всех случаях, когда известно или предполагается, что ВС подвергается акту незаконного вмешательства, органы ОВД (управление полетами) незамедлительно уведомляют КЦПС.

2.4.17. КЦПС при получении уведомления от органов ОВД (управление полетами) о возникновении аварийного положения с воздушным судном немедленно объявляют тревогу для дежурных сил и средств и определяет степень готовности для ПСВС и спасателей СПДГ в зависимости от стадии аварийного положения (стадия неопределенности, стадия тревоги или стадия бедствия). Степень готовности доводится сигналами «**Готовность**» или «**Тревога**».

В случае, когда от органа ОВД (управление полетами) получена информация о том, что ВС находится в одной из стадий аварийного положения стадия неопределенности или стадия тревоги, передаётся сигнал «**Готовность**».

В случае, когда от органа ОВД (управление полетами) получена информация о том, что ВС находится в стадии аварийного положения бедствие, передаётся сигнал «**Тревога**».

После объявления сигналов «**Готовность**» или «**Тревога**» КЦПС в установленном порядке докладывает руководителю ПСО (Р) Якутской зоны АКПС полученную информацию об аварийной ситуации с ВС, о силах и средствах ПСО приведенных в готовность с установленной степенью готовности для экипажей ПСВС и спасателей СПДГ, а также для принятия решения на организацию и проведение ПСО (Р) готовит предложения руководителю ПСО (Р) Якутской зоны АКПС по порядку применения сил и средств (п. 3.3 настоящей инструкции).

При получении сигнала «**Готовность**»:

- СПДГ прибывает к ПСВС, осуществляет укладку снаряжения и оборудования на борт ПСВС с тем, чтобы обеспечить его готовность к вылету в нормативное время;
- экипаж ПСВС прибывает к ПСВС, занимает рабочие места, докладывает органу ОВД (управления полетами) о готовности к запуску двигателя и ждет дальнейших указаний.

При получении сигнала «Тревога»:

- СПДГ прибывает к ПСВС, осуществляет укладку снаряжения и оборудования на борт ПСВС с тем, чтобы обеспечить его готовность к вылету в нормативное время;
- экипаж ПСВС прибывает к ПСВС, занимает рабочие места, запускает двигатели и докладывает органу ОВД (управления полетов) о готовности к вылету на ПСО (Р).

2.4.18. Сигнал «Тревога» доводится немедленно, когда нет никаких сомнений относительно безопасности воздушного судна и находящихся на его борту лиц, а также в случаях согласно п. 2.5.9. настоящей Инструкции.

2.4.19. Силы и средства приступают к проведению ПСО (Р) на основании решения руководителя ПСО (Р).

Решение руководителя ПСО(Р) на проведение ПСО (Р), задачу ПСВС и команды на вылет КЦПС передает органу ОВД (управления полетами) по каналам авиационной подвижной электросвязи (по радио).

Передача экипажу ПСВС недостающей информации для выполнения поставленной задачи может осуществляться после взлета по каналам авиационной подвижной электросвязи (по радио).

При организации последующих вылетов, задачи (уточнение задачи) на вылет определяются в решении руководителя ПСО (Р) и доводятся до экипажей ПСВС через органы ОВД (управления полетами).

2.4.20. При объявлении сигнала оповещения («Готовность» или «Тревога») директор (начальник) РПСБ определяет дежурную смену СПДГ взамен уходящей и осуществляет подготовительные мероприятия для наращивания сил и средств для проведения ПСО (Р).

2.5. Порядок взаимодействия при организации и осуществлении поиска и спасания

2.5.1. Взаимодействие сил и средств в Якутской зоне АКПС организует руководитель С(Я) МТУ Росавиации через КЦПС и оперативные органы ЕС ОрВД.

2.5.2. При организации и проведении ПСО(Р) в Якутской зоне АКПС осуществляется взаимодействие с:

- оперативными органами ЕС ОрВД;
- авиационными предприятиями и организациями государственной и экспериментальной авиации, участвующими в проведении ПСО (Р);
- авиационными предприятиями и организацией по принадлежности ВС потерпевшего бедствие;
- КЦПС в смежных зонах поиска и спасания;
- МСПЦ Тикси, МСКЦ Диксон;
- территориальными органами МЧС России (далее – ГУ МЧС по РС(Я));
- оперативными органами 11 А ВВС и ПВО;
- оперативными органами Управления МВД России (далее – МВД по РС(Я));
- органами гражданской защиты населения субъектов Российской Федерации и лечебными учреждениями.

2.5.3. При осуществлении взаимодействия согласуются:

- состав, количество и порядок участия сил и средств;
- маршруты следования, места сосредоточения сил и средств;

- позывные ПСВС, ВС ретрансляторов, другой техники, групп спасателей.

Уточняются:

- обеспеченность сил и средств, наличие и готовность лечебных учреждений к оказанию помощи;

- пункты управления силами и средствами;

- порядок взаимного информирования.

2.5.4. При проведении ПСО (Р) в двух и более зонах АКПС взаимодействие сил и средств организует ГКЦПС.

2.5.5. При проведении ПСО (Р) в Хабаровской, Магаданской и Якутской зонах АКПС функции регионального оперативного органа единой системы выполняет КЦПС ФКУ «Дальневосточный АПСЦ».

2.5.6. Взаимодействие с дежурно-диспетчерскими службами муниципальных образований, отрядов полиции МВД России, отрядов противопожарной службы МЧС России, дежурными по воинским частям и медицинскими учреждениями, расположенными вблизи района бедствия, осуществляют местные оперативные органы ЕС АКПС.

2.5.7. Справочные данные о федеральных органах исполнительной власти и их оперативных органах, взаимодействующих при организации поиска и спасания, а также реквизиты лечебных медицинских учреждений приведены в Приложении № 3 к Инструкции.

2.6. Порядок привлечения сил и средств для оказания помощи при чрезвычайных ситуациях природного и техногенного характера

2.6.1. При чрезвычайных ситуациях природного и техногенного характера порядок привлечения сил и средств для оказания помощи населению определяется по согласованию с ГУ МЧС России по РС(Я) в соответствии с Положением о привлечении гражданской авиации к ликвидации последствий чрезвычайных ситуаций, введенным в действие приказом МЧС России № 714 и Минтранса России от 20 октября 1995 года № 87.

2.6.2. Для оказания помощи при чрезвычайных ситуациях природного и техногенного характера из состава дежурных сил и средств привлекаются ПСВС с экипажем и СПДГ.

2.6.3. Состав, количество сил и средств, привлекаемых к работам по ликвидации чрезвычайных ситуаций, определяется оперативным штабом С(Я) МТУ Росавиации.

На силы и средства, по согласованию с Федеральным агентством воздушного транспорта, могут быть возложены следующие задачи:

- воздушная разведка общей обстановки, состояния объектов народного хозяйства, коммуникаций, газопроводов, электролиний и других объектов;

- спасание пассажиров и экипажей ВС при бедствии на море;

- спасание пострадавших с изолированных объектов и площадок;

- наведение морских и речных судов в район бедствия.

2.6.4. Решение на проведение ПСО (Р) силами и средствами при чрезвычайных ситуациях выработывается с учетом:

- времени, места, характера и размеров территории;

- характера и объема помощи, которая может быть оказана;

- метеорологических, климатических и географических условий района бедствия;

- характера проводимых спасательных работ;

- базирования и готовности авиационных сил и средств, которые могут быть привлечены к участию в спасательных работах.

2.6.5. Распоряжение на вылет (выход) дежурных авиационных сил поиска и

спасания для оказания помощи при чрезвычайных ситуациях природного и техногенного характера дает руководитель С(Я) МТУ Росавиации через КЦПС.

2.7. Перечень должностных лиц и органов, имеющих право давать распоряжения на подъем дежурных по поиску и спасанию сил и средств при получении сигнала о бедствии и проверках их готовности

2.7.1. Право давать распоряжения на подъем дежурных авиационных сил поиска и спасания при получении сигнала бедствия и при проверках их готовности предоставляется:

- а) ГКЦПС;
- б) КЦПС ФКУ «Дальневосточный АПСЦ»;
- в) С(Я) МТУ Росавиации (руководителю С(Я) МТУ Росавиации);
- г) командующему 11 А ВВС и ПВО с немедленным уведомлением С(Я) МТУ Росавиации (руководителя С(Я) МТУ Росавиации);
- д) руководителям авиационных предприятий и организаций государственной и экспериментальной авиации, осуществляющих поиск и спасание на аэродромах базирования сил и средств;
- е) органам пользователей воздушного пространства – органами ОВД (управления полетами);
- ж) командирам кораблей и капитанам судов, имеющих на борту поисково-спасательные вертолеты, а при выполнении полетов с авианесущих кораблей – руководителям полетов.

Должностные лица и органы, указанные в подпунктах «д»-«ж» имеют право давать распоряжения на подъем дежурных сил и средств с последующим немедленным докладом в вышестоящий орган ОВД (управления полётами) и КЦПС.

2.7.2. Проверка готовности авиационных сил поиска и спасания организаций гражданской и экспериментальной авиации, осуществляющих дежурство в Якутской зоне АКПС, осуществляется по сигналу «Учебная тревога».

Порядок действий авиационных сил поиска и спасания по сигналу «Учебная тревога» аналогичен порядку действий по сигналу «Тревога». В зависимости от целей проверки, должностным лицом, проводящим проверку, могут быть установлены дополнительные ограничения (на запуск двигателей ПСВС, выруливание на исполнительный старт, вылет и т.д.). Также в проверочных целях могут быть доведены дополнительные вводные по изменению обстановки, решению практических задач (расчет маршрута полета, выбор метода и способа поиска, определение района поиска и маршрута по палетке визуального поиска и т.д.).

2.7.3. При проверке готовности дежурных сил и средств, их вылет (выход) должен быть предварительно согласован с руководителем С(Я) МТУ Росавиации.

2.7.4. Во всех случаях подъем дежурных сил и средств производится с уведомлением оперативного дежурного 11 А ВВС и ПВО.

III. Порядок организации управления и связи

3.1. Порядок аварийного оповещения, приёма и передачи сообщений о бедствии

3.1.1. Для приема и передачи сообщений о ВС, терпящих или потерпевших бедствие, используются радиотехнические средства обеспечения полетов и авиационной электросвязи объектов ЕС ОрВД, организаций гражданской авиации, организаций государственной и экспериментальной авиации.

Во всех органах ОВД (управления полетами), кроме диспетчерских пунктов

руления и стартовых диспетчерских пунктов, организуется аварийно-спасательная радиосеть на частоте 121,5 МГц, работа которой осуществляется в круглосуточном режиме, с постоянным прослушиванием, а в органах ОВД (управления полетами), работающих по регламенту – в период действия регламента.

Центры полетной информации и органы районного диспетчерского обслуживания являются главными пунктами для сбора всей полетной информации, относящейся к аварийному положению ВС, выполняющего полет в пределах соответствующего района полетной информации или диспетчерского района, и для передачи такой информации соответствующему координационному центру поиска и спасания.

Аварийно-спасательные сети используются в случаях:

- невозможности передачи информации органу ОВД (управления полетами) по основной радиосети;

- необходимости установления и ведения связи между ВС, находящимся в аварийном состоянии, и ПСВС участвующим в проведении ПСО (Р).

Для связи между ВС или между ВС и наземными службами, занятыми поисково-спасательными работами, дополнительно к частоте 121,5 МГц должна использоваться частота 123,1 МГц, переход на которую производится после установления связи на частоте 121,5 МГц.

3.1.2. При возникновении аварийной ситуации с ВС, находящимся под управлением органа диспетчерского обслуживания подхода или органа аэродромного диспетчерского обслуживания, данный орган ОВД (управления полетами) немедленно уведомляет об этом соответствующий орган районного диспетчерского обслуживания, который, в свою очередь, уведомляет КЦПС.

3.1.3. В отдельных случаях, когда это безотлагательно требуется в связи с создавшейся обстановкой, соответствующий диспетчерский пункт аэродрома или диспетчерский пункт подхода сначала оповещает все соответствующие местные аварийно-спасательные службы, которые могут оказать необходимую немедленную помощь, а затем принимает другие необходимые меры для введения их в действие.

3.1.4. Орган ОВД (управления полетами) немедленно уведомляют КЦПС о том, что ВС находится в одной из стадий аварийного положения:

а) за исключением случаев, когда не имеется никаких сомнений относительно безопасности ВС и находящихся на его борту лиц стадия неопределенности характеризуется состоянием, когда наступает одно из следующих событий:

от ВС не получено никаких сообщений по прошествии 30 минут после того времени, когда должно было быть получено сообщение, либо после первой неудачной попытки установить связь с таким ВС, в зависимости от того, что наступает раньше;

ВС не прибывает в течение 30 минут после расчетного времени прибытия, сообщенного им в последней передаче или рассчитанного органами ОВД, в зависимости от того, какое из них позднее;

б) за исключением случаев, когда имеются данные, устраняющие опасения относительно безопасности ВС и находящихся на его борту лиц, стадия тревоги характеризуется состоянием, когда наступает одно из следующих событий:

- после наступления стадии неопределенности и при последующих попытках установить связь с ВС или запросах в другие соответствующие источники не удалось получить какие-либо сведения о ВС;

- ВС, получившее разрешение на посадку, не производит посадки по прошествии пяти минут после расчетного времени посадки и связь с данным ВС вновь не установлена;

- получена информация, указывающая на то, что эксплуатационное состояние ВС ухудшилось, но не настолько, что возможна вынужденная посадка;

- известно или предполагается, что ВС стало объектом незаконного вмешательства;
в) за исключением тех случаев, когда имеется обоснованная уверенность в том, что ВС и находящимся на его борту лицам не угрожает серьезная и непосредственная опасность и требуется немедленная помощь, стадия бедствия характеризуется состоянием, когда наступает одно из следующих событий:

- после наступления стадии тревоги дополнительные безуспешные попытки установить связь с ВС и безрезультатные запросы в более широком масштабе указывают на вероятность того, что ВС терпит бедствие;

- считается, что запас топлива на борту израсходован или недостаточен для достижения безопасного места;

- получена информация, указывающая на то, что эксплуатационное состояние ВС ухудшилось настолько, что возможна вынужденная посадка;

- получена информация или имеется обоснованная уверенность в том, что ВС собирается выполнить или выполнило вынужденную посадку.

3.1.5. Уведомление содержит следующую имеющуюся информацию в указанном порядке:

а) аварийная стадия;

б) орган, осуществляющий аварийное оповещение;

в) характер аварийной обстановки;

г) существенная информация из плана полета;

д) орган, который был на связи в последний раз, время и использованная частота;

е) последнее донесение о местоположении и способ определения последнего;

ж) окраска и отличительная маркировка ВС;

з) действия, предпринятые органом, передающим уведомление;

и) другие относящиеся к событию сведения.

Кроме уведомления координационному центру незамедлительно передается любая дополнительная поступающая полезная информация, особенно об изменении аварийных стадий, или информации об отмене аварийной обстановки.

3.1.6. После получения уведомления КЦПС обеспечивает получение дополнительной информации от собственника ВС и перевозчика, уточняет стадии аварийного положения или отмену действий по аварийному оповещению.

3.1.7. Экипажи ВС, которые приняли сигнал бедствия, передают подтверждение о приеме сигнала бедствия и незамедлительно сообщают об этом диспетчеру, осуществляющему ОВД (управления полетами) в данном районе.

3.1.8. Экипаж ВС, наблюдавший бедствие визуально, докладывает о своих наблюдениях и координатах места бедствия диспетчеру органа ОВД (управления полетами), устанавливает связь с воздушным судном, терпящим бедствие, выясняет его состояние, уточняет характер бедствия и докладывает о результатах органу ОВД (управления полетами), используя все возможные средства связи.

3.1.9. Для передачи и приема сообщений о ВС, терпящих или потерпевших бедствие, используются радиотехнические средства обеспечения полетов и авиационной электросвязи авиационных предприятий и организаций.

3.1.10. Сообщение о бедствии передается на частотах управления полетами на общих каналах связи и пеленгации, а также на аварийных частотах 121,5 МГц, 406,025 МГц, 243 МГц, 500 кГц, 2182 кГц, 4182 кГц, 8364 кГц, 12546 кГц. Сигнал бедствия передается также и по системе опознавания.

3.1.11. Оповещение дежурных сил и средств осуществляется органом ОВД (управления полетами) согласно схемам, утвержденным начальником Дальневосточного МГУ Росавиации. Для аэродромов схема оповещения о бедствии и вызова дежурных сил и средств разрабатывается с учетом местных особенностей.

Схема оповещения о бедствии и вызова дежурных сил и средств приведена в Приложении № 4 к Инструкции.

3.2. Порядок оповещения о спуске с орбиты искусственного спутника Земли спускаемого аппарата, спуске при аварии ракеты-носителя

3.2.1. Границы запасных полигонов посадки космических объектов и их аппаратов указаны в Инструкции по поисково-спасательному обеспечению полётов Международной космической станции с транспортными пилотируемыми кораблями «Союз», утвержденной приказом Федеральной аэронавигационной службы от 03.04.2007 № 22 (при осуществлении запуска ТПК с космодрома «Восточный» запланировано прохождение трассы выведения космических объектов и их аппаратов через территорию Якутской зоны АКПС).

Спуски СА по степени срочности подразделяются на:

- штатный - запланированный программой полета спуск СА с орбиты ИСЗ в один из 13 районов, принятых на основании документации Генерального конструктора, расположенных на основном полигоне посадки, в основную и резервную дату;

- досрочный - преждевременный спуск СА с орбиты ИСЗ в один из 13 районов, расположенных на основном полигоне посадки, когда решение о посадке принимается в процессе полета, и все необходимые работы по обеспечению посадки проводятся по штатной установленной схеме с возможным переносом посадки на следующие сутки или виток;

- срочный - преждевременный спуск СА с орбиты ИСЗ на любом витке полета, когда решение о прекращении полета принимает ГОГУ, либо космонавты с уведомлением ГОГУ с обеспечением посадки на основной или запасной полигон, определенный расчетным путем в соответствии с техническими возможностями посадки, или в любую точку земной поверхности вдоль трассы полета;

Прекращение полета РН на активном участке выведения при аварии производится как автоматически - по командам системы управления и САС, так и по команде через КРЛ. САС взводится за 30 минут до старта РН после разведения ферм обслуживания.

Данные о посадке СА передаются из ГОГУ в ГКЦПС с последующим письменным подтверждением.

В случае возникновения аварийной ситуации на ТПК команду на начало ПСО(Р) начальник оперативной группы получает от руководителя группы «Г» (ГОГУ на старте), немедленно сообщает об аварии руководителю ПСО и руководителю ПСО(Р) в районе поиска.

Силы и средства, привлекаемые к проведению ПСО (Р) в Якутской зоне АКПС, должны быть подготовлены к проведению поиска СА, эвакуации и оказанию помощи космонавтам. Порядок их применения - согласно решению руководителя ПСО (Р) в зоне поиска, с координацией действий с ГКЦПС.

3.2.2. При получении информации от ГКЦПС о возникновении аварийной ситуации, начальник смены КЦПС ФКУ «Дальневосточный АПСЦ» незамедлительно информирует руководителя ПСО (Р) – руководителя С(Я) МТУ Росавиации, местный, оперативный орган - в предполагаемом районе поиска, через РП АДЦ объявляет сигнал «Тревога» для экипажа ПСВС и СПДГ ближайшего к району поиска, оповещает по действующим каналам связи ЦУПА 11 А ВВС и ПВО, организует взаимодействие с ЦУКС МЧС России по субъекту Российской Федерации, территориальными подразделениями МВД России, ФСБ России.

В условиях, препятствующих вылету ПСВС (сложные метеорологические условия, отсутствие в районе поиска ПСВС и т.д.), организует взаимодействие с оператором аэродрома гражданской авиации (старшим авиационным начальником аэродрома

государственной авиации), ближайшего к району поиска, в целях организации немедленного сбора и выхода в район поиска НПСК.

О выполненных мероприятиях и поступающей от ГКЦПС информации, начальник смены КЦПС докладывает Руководителю С (Я) МГУ Росавиации.

Информацию о вылете (выходе) авиационных сил поиска и спасания, результатах поиска и эвакуации экипажа СА начальник смены КЦПС немедленно передает в ГКЦПС.

3.3. Действия расчётов координационных центров поиска и спасания и органов ОВД (управления полётами) и экипажей поисково-спасательных воздушных судов при получении сообщений о бедствии

3.3.1. КЦПС при получении сообщения о бедствии ВС:

- оценивает обстановку, определяет район поиска и ближайшие к месту события дежурные силы и средства;
- объявляет (подтверждает) через органы ОВД (управления полётами) сигнал «Тревога» для ближайших к месту бедствия дежурных сил и средств;
- в установленном порядке докладывает полученную информацию о бедствии руководителю ПСО (Р) и в ГКЦПС.
- осуществляет постоянный контроль метеобстановки в районе бедствия, на аэродромах (посадочных площадках) базирования дежурных сил и средств и запас светлого времени;
- обеспечивает получение дополнительной информации от собственника ВС и перевозчика, уточняет стадии аварийного положения или отмену действий по аварийному оповещению.
- готовит предложения для принятия решения по порядку применения сил и средств;
- доводит принятое решение на проведение ПСО (Р) до органов ОВД (управления полётами) в районе бедствия ВС;
- обеспечивает руководство проведением ПСО (Р) через органы ОВД (управления полётами) в районе бедствия;
- уведомляет взаимодействующие КЦПС (при необходимости);
- организует оповещение и взаимодействие с органами исполнительной власти, авиационными предприятиями и организациями, которые могут быть задействованы в проведении ПСО (Р);
- контролирует замену вылетевшего на ПСО (Р) дежурного ПСВС другим ПСВС с подготовленным экипажем;
- контролирует прибытие спасателей для усиления СПДГ.

3.3.2. Орган ОВД (управления полётами) при получении информации о бедствии ВС:

- определяет стадию аварийного положения;
- немедленно передает информацию о бедствии в КЦПС и в адреса согласно Табелю сообщений о движении воздушных судов в Российской Федерации (далее - Табель сообщений);
- принимает меры для установления местонахождения ВС;
- обеспечивает приоритет по ИВП в отношении ПСВС, осуществляющих полет на поиск и спасание;
- устанавливает в районе ПСО (Р) кратковременное ограничение (местный режим) и вводит его в действие;
- по запросу КЦПС уточняет дополнительную информацию о бедствии, уточняет фактическую и прогнозируемую метеорологическую обстановку в районе бедствия ВС,

на аэродромах базирования ПСВС и планируемых маршрутах их полета;

- осуществляет взаимодействие с оперативными органами ЕС ОрВД, оперативными органами ЕС АКПС в ходе проведения ПСО (Р).

3.3.3. РегЦ ЕС ОрВД (Якутск), при получении информации о бедствии ВС:

- немедленно передает информацию о бедствии в КЦПС и в адреса согласно Табелю сообщений о движении воздушных судов;

- уточняет информацию о бедствии и передает в КЦПС;

- обеспечивает приоритет по ИВП в районе ПСО (Р) в отношении ПСВС, осуществляющих поиск и спасание, вводит в установленном порядке в районе ПСО (Р) местный режим или кратковременные ограничения на ИВП;

- анализирует фактическую и прогнозируемую метеорологическую обстановку в районе бедствия ВС, на аэродромах базирования ПСВС и маршрутах их полета, доводит информацию до КЦПС;

- организует согласование с главным центром ЕС ОрВД установление временного режима (при необходимости);

- обеспечивает взаимодействие с органами ОВД (управления полётами) в процессе проведения ПСО (Р).

3.3.4. При нахождении ВС в стадии «Бедствие» орган ОВД (управления полетами):

- уточняет район и характер бедствия;

- объявляет сигнал «Тривога» для дежурных сил и средств аэродрома;

- немедленно передает информацию начальнику смены ЦПИВП РегЦ ЕС ОрВД и РП РДЦ (АДЦ) по установленным каналам связи, обеспечивающим максимальную оперативность ее прохождения и в адреса согласно Табелю сообщений;

- дает команду на включение необходимых средств РТО полетов в районе аэродрома и в районе бедствия;

- по указанию руководителя ПСО (Р) передаёт поставленную задачу и поступающие указания по каналам авиационной подвижной электросвязи (по радио) дежурным силам и координирует их действия в ходе ПСО (Р);

- по согласованию с оператором аэродрома ограничивает или прекращает полеты на своем аэродроме;

- незамедлительно уведомляет КЦПС обо всей поступающей информации в ходе проведения ПСО (Р).

Орган районного диспетчерского обслуживания (районный диспетчерский центр) ЕС ОрВД, МДП:

- немедленно уведомляет КЦПС и передаёт информацию в адреса согласно Табелю сообщений;

- дает команду на включение необходимых средств РТО полетов в районе аэродрома и в районе бедствия;

- по указанию руководителя ПСО (Р) передаёт поставленную задачу и поступающие указания экипажу ПСВС по каналам авиационной подвижной электросвязи (по радио) и координирует их действия в ходе ПСО (Р);

- незамедлительно уведомляет КЦПС обо всей поступающей информации в ходе ПСО (Р).

3.3.5. Командир и экипаж ПСВС, получив сигнал «Тривога», немедленно приступают к предполетной подготовке, в процессе которой:

- получают информацию о метеобстановке и прогнозе погоды в районе поиска и на запасных аэродромах;

- получает у руководителя полетов решение на проведение ПСО (Р);

- уточняют порядок ведения радиосвязи;

- проверяют готовность ПСВС, поисковой радиоаппаратуры, наличие и состояние аварийно-спасательного имущества и снаряжения;
- уточняют порядок взаимодействия с СПДГ и членами экипажа;
- запускает двигатели и докладывает руководителю полетов о готовности к вылету.

После взлета и набора высоты экипаж ПСВС включает бортовой комплекс поисковой аппаратуры, прослушивает аварийный канал радиосвязи и выполняет полет в район поиска.

3.4. Организация управления дежурными силами и дополнительно привлекаемыми силами и средствами для обеспечения ПСО (Р)

3.4.1. Управление дежурными силами и средствами заключается в осуществлении постоянной и целенаправленной деятельности по поддержанию их в постоянной готовности к выполнению задач по предназначению и руководству ими в ходе проведения ПСО (Р).

3.4.2. Управление силами и средствами при проведении ПСО (Р) осуществляется через КЦПС (ВЦПС), оперативные органы ЕС ОрВД, а также органы пользователей воздушного пространства - органы ОВД (управления полетами) по общим или специально выделенным каналам связи, а при необходимости - через ВС-ретранслятор.

3.4.3. Руководитель ПСО (Р) в Якутской зоне АКПС осуществляет оперативное руководство силами и средствами, привлекаемыми для проведения ПСО (Р).

- 3.4.4.** Основные задачи управления при проведении ПСО (Р):
- своевременное принятие решения на проведение ПСО (Р);
 - определение (уточнение) задачи поисковым силам на подготовку и проведение ПСО (Р);
 - непосредственное руководство действиями сил при проведении ПСО (Р);
 - координация действий сил, привлекаемых к ПСО (Р);
 - обеспечение наращивания сил и средств в процессе поиска и спасания;
 - сбор информации о ходе проведения ПСО (Р), ее обработку и передачу по назначению;
 - обеспечение взаимодействия сил в процессе ПСО (Р);
 - обеспечение мер безопасности при проведении ПСО (Р).

3.4.5. Руководитель ПСО (Р) в Якутской зоне АКПС при получении информации о терпящем или потерпевшем бедствие ВС, его пассажирах и экипаже, а также людях, терпящих или потерпевших бедствие на море, принимает решение на проведение ПСО (Р) с учётом полученной от КЦПС информации о:

- характере бедствия;
- типе и классе ВС;
- задаче, выполняемой экипажем ВС;
- количестве членов экипажа ВС, пассажиров, наличия груза и его характера;
- высоте, скорости и направлении полета ВС;
- местонахождение ВС;
- удалении мест базирования сил и средств, а также дополнительно привлекаемых сил и средств от места (района) бедствия;
- радиусе действия ПСВС и наличии аэродромов (посадочных площадок) для заправки топливом;

3.4.6. Решение, принятое руководителем ПСО (Р) в Якутской зоне АКПС, КЦПС немедленно доводит до органа ОВД (управление полетами) в районе бедствия.

3.4.7. В решении руководитель ПСО (Р) определяет:

- границы района поиска и квадраты, на которые он разделен в соответствии с установленной палеткой визуального поиска;

- квадраты первоочередного обследования и порядок проведения последующего поиска;

- состав авиационных и наземных сил и средств для осуществления поиска;
- виды и способы поиска;
- основные и вспомогательные пункты управления ПСО (Р);
- привлекаемые дополнительные средства связи и РТО.

3.4.8. Разбивка района поиска на квадраты организуется руководителем ПСО (Р) и доводится через КЦПС старшему по району поиска и спасания, в орган ОВД (управления полетами), экипажам ПСВС.

3.4.9. Принятое решение дежурная смена КЦПС оформляет в виде Плана проведения ПСО (Р), который утверждается руководителем ПСО (Р), докладывается в ГКЦПС и доводится до исполнителей.

3.4.10. План проведения ПСО (Р) оформляется на карте масштаба 1:500000 согласно Приложениям № 5 и № 6 к Инструкции. При наличии системы «Поиск» План проведения ПСО (Р) оформляется в электронном виде и рассылается в:

- С(Я) МГУ Росавиации;
- ГКЦПС;
- Органы ЕС ОрВД;
- РПСБ.

3.4.11. На основании принятого решения на ПСО (Р) КЦПС через орган ОВД (управления полётами), осуществляющий непосредственное управление дежурным ПСВС, передаёт поставленную задачу и поступающие указания на проведение ПСО (Р) экипажу ПСВС по каналам авиационной подвижной электросвязи (по радио).

Орган ОВД (управления полётами), предоставляющий диспетчерское или полетно-информационное обслуживание и аварийное оповещение дежурного ПСВС, на основании указаний КЦПС ставит задачу экипажу ПСВС на проведение ПСО (Р).

При незамедлительном вылете дежурного ПСВС постановка задачи на поиск, уточнение данных о ВС и экипаже, потерпевшем бедствие, о метеоусловиях, маршруте и высоте полета, порядке взаимодействия с воздушными и наземными силами и передача другой информации осуществляется органом ОВД (управления полетами) по радио после взлета.

3.4.12. Непосредственное управление ПСВС при полете в район бедствия и обратно осуществляют органы ОВД (управления полётами) в пределах своих районов и секторов, при этом должен быть обеспечен (по возможности) выход ПСВС в район бедствия по кратчайшему пути.

3.4.13. Орган ОВД (управления полётами) в ходе ПСО (Р) обязан:

- обеспечить безопасность полетов при проведении ПСО (Р), информировать экипажи ПСВС об изменениях в навигационной и воздушной обстановке, неблагоприятных явлениях погоды, выдавать диспетчерские рекомендации и указания экипажам;

- осуществлять непосредственное управление ПСВС, участвующими в ПСО (Р);

- обеспечить приоритет ПСВС в ИВП;

- оказывать содействие в обеспечении взаимодействия между силами и средствами, участвующими в ПСО (Р);

- постоянно знать местонахождение ПСВС;

- представлять информацию о ходе проведения ПСО (Р) в КЦПС (руководителю ПСО (Р) в районе поиска и спасания);

- своевременно доводить указания КЦПС и руководителя ПСО (Р) экипажу (экипажам) ПСВС.

3.4.14. В случае необходимости для управления полетами ПСВС привлекается ВС

– ретранслятор.

3.4.15. КЦПС в процессе управления силами и средствами при проведении ПСО (Р) осуществляет:

- непрерывный сбор, обобщение, анализ информации и данных о пассажирах и экипаже ВС, потерпевшего бедствие, о людях, терпящих или потерпевших бедствие на море, а также о ходе проведения ПСО (Р) с докладом о полученных сведениях руководителю ПСО (Р) в зоне поиска и спасания, в оперативный штаб зоны и в ГКЦПС;
- подготовку предложений для наращивания сил и средств и порядку их использования;
- доведение указаний до оперативных органов ОВД (управления полётами), экипажей ПСВС;
- контроль полетов ПСВС, действий СПДГ, НПСК;
- организацию выполнения и ведение плана проведения ПСО (Р) на карте;
- анализ хода проведения ПСО (Р);
- подготовку и представление предварительных итогов руководителю ПСО (Р), ГКЦПС.

3.4.16. В процессе организации и проведения ПСО (Р) КЦПС ведёт хронометраж этапов ПСО (Р) и сбор информации:

- времени поступления сообщения о бедствии;
- времени объявления сигнала «Готовность» («Тревога»);
- времени вылета дежурного ПСВС;
- времени перенацеливания ВС, находящихся в полете вблизи района бедствия;
- времени обнаружения потерпевшего бедствие ВС;
- времени посадки ПСВС на месте происшествия;
- времени начала и окончания эвакуации пострадавших;
- количества пострадавших, наличия ущерба на земле, поступивших и переданных сообщениях и указаниях.

3.4.17. В случае необходимости для организации и проведения ПСО (Р) и управления силами и средствами в районе поиска и спасания создается оперативный штаб, который возглавляет руководитель С(Я) МТУ Росавиации (его заместитель) (руководитель ПСО (Р) в Якутской зоне АКПС).

3.4.18. Основными задачами оперативного штаба являются:

- определение состава сил и средств, необходимых для проведения ПСО (Р);
- выработка предложений для принятия решения руководителем ПСО (Р) на проведение ПСО (Р);
- разработка плана проведения ПСО (Р);
- организация взаимодействия и координация действий основных и дополнительно привлекаемых сил и средств;
- обеспечение безопасности при полетах ПСВС;
- анализ действий сил и средств в процессе проведения ПСО (Р);
- формирование ежесуточных отчетов о результатах проведения ПСО (Р).

3.4.19. При необходимости решением руководителя ПСО (Р) в Якутской зоне АКПС в районе поиска может создаваться ВЦПС. ВЦПС, как правило, создается на базе органов ОВД (управления полётами).

3.4.20. В случаях, когда ВЦПС создается на базе органа ОВД (управления полетами), начальник (руководитель) органа ОВД (управления полетами) оказывает содействие в организации работы ВЦПС в части предоставления помещения, каналов связи, оргтехники и выделения специалистов диспетчерского пункта (сектора) для работы в составе ВЦПС.

3.4.21. В ходе организации и проведения ПСО (Р) органы ОВД (управления

полётами), руководители авиационных предприятий и организаций государственной и экспериментальной авиации уточняют и передают в КЦПС (ВЦПС) информацию:

- о развитии ситуации (краткое описание происшествия, число лиц, нуждающихся в спасении, степень полученных ими повреждений, наличие аварийно-спасательного снаряжения, прогноз погоды и период его действия, силы и средства, имеющиеся на месте проведения ПСО (Р));

- о районе поиска и спасания (местоположение АС (широта, долгота или пеленг относительно известного географического пункта), характер местности, маршруты следования к месту происшествия сил и средств);

- о действиях сил и средств (выделенные средства поиска и спасания, позывные и фамилии командиров экипажей, методы спасания, способы поиска, аэродром и время вылета дежурного ПСВС, пункты выхода и маршруты движения НПСК);

- об организации связи и управления на месте АС (позывные воздушных судов, ретрансляторов, каналы связи и управления и другая информация по вопросам связи).

3.4.22. При обнаружении терпящего или потерпевшего бедствие ВС, его пассажиров и экипажа, а также людей, терпящих или потерпевших бедствие на море, экипажи ПСВС, органы ОВД (управления полётами) в районе бедствия уточняют и передают в КЦПС следующие сведения:

- время обнаружения и координаты потерпевших бедствие;

- состояние и положение ВС, наличие и состояние членов экипажа и пассажиров, а также людей, потерпевших бедствие на море;

- метеословия в районе бедствия;

- данные о рельефе и состоянии земной (водной) поверхности в районе бедствия;

- принятые меры для оказания помощи (десантирование СПДГ, выброска аварийно-спасательного имущества, наведение наземных или других сил и средств к месту бедствия и т.д.);

- предварительные данные об ущербе, нанесенном на местности.

3.4.23. Уточненные сведения КЦПС докладывает руководителю ПСО (Р) в Якутской зоне АКПС и в ГКЦПС.

3.4.24. После посадки ПСВС (десантирования СПДГ) для оказания помощи пострадавшим, командир ВС через орган ОВД (управления полётами) сообщает сведения о потерпевших бедствие и согласует с органами ОВД (управления полётами) свои действия по организации их эвакуации.

3.4.25. По окончании ПСО (Р) руководители авиационных предприятий или организаций государственной и экспериментальной авиации, чьи силы и средства привлекались к проведению ПСО (Р), в трехдневный срок представляет в адрес КЦПС сведения о силах и средствах, участвовавших в проведении ПСО (Р), о ходе и результатах поиска и предварительный анализ проведенной ПСО (Р).

3.4.26. Начальник КЦПС в семидневный срок представляет за подписью руководителя С(Я) МТУ Росавиации «Отчет о проведенной ПСО (Р)» в адрес ГКЦПС и С(Я) МТУ Росавиации.

3.4.27. Формы отчетов (командира ПСВС, старшего СПДГ, старшего НПСК) приведены в Приложениях № 7, № 7.1 и № 7.2 к Инструкции.

3.5. Организация связи

3.5.1. Оповещение дежурных сил и средств, управления силами и средствами в ходе проведения ПСО (Р), осуществляется по общим и специально выделенным каналам связи.

3.5.2. КЦПС может оснащаться средствами двухсторонней связи с ГКЦПС, оперативными органами ЕС ОрВД, органами ОВД (управления полётами)

пользователей воздушного пространства, оперативными штабами поиска и спасания, КЦПС в соседних зонах поиска и спасания, оперативными органами взаимодействующих органов исполнительной власти, организациями и медицинскими учреждениями.

3.5.3. Все переговоры КЦПС по средствам связи должны записываться.

3.5.4. Сообщения о бедствии передаются и принимаются на рабочих частотах радиообмена авиационной электросвязи для целей ОВД (управление полетами) и по наземным каналам связи обеспечения взаимодействия органов ОВД (управления полётами), а также на частотах 121,5 МГц, над морем - 2182 кГц или 4125 кГц и пунктах приема информации спутниковой системы «КОСПАС-САРСАТ».

3.5.5. Управление силами и средствами при проведении ПСО (Р) осуществляется:

- на рабочей частоте органов ОВД (управления полётами);
- на частоте -121,5 МГц;
- на специально выделенной частоте с поисковыми экипажами – 123,1 МГц.

3.5.6. В целях взаимодействия ПСВС с морскими и речными судами используется частота 130,0 МГц.

3.5.7. Для связи между ВС или ВС с наземными службами, участвующими в проведении ПСО (Р), дополнительно к частоте 121,5 МГц используется частота 123,1 МГц, переход на которую производится после установления связи на частоте 121,5 МГц.

3.5.8. После десантирования СПДГ связь с региональными и местными оперативными органами единой системы, старшим по району поиска и спасания организовывается с помощью переносной радиостанции (по спутниковому телефону).

3.5.9. Схема связи и управления при проведении ПСО (Р) приведена в Приложении № 8 к Инструкции.

IV. Обязанности должностных лиц, участвующих в организации авиационного поиска и спасания

4.1.1. Руководитель С(Я) МТУ Росавиации

4.1.2. Руководитель С(Я) МТУ Росавиации ответственный за организацию и осуществление поиска и спасания и ПСО в Якутской зоне АКПС.

4.1.3. Обязан:

- проводить активную работу по совершенствованию единой системы АКПС и повышению эффективности её функционирования;
- руководить деятельностью организаций, подведомственных Росавиации, в сфере АКПС;
- знать состояние ПСО в Якутской зоне АКПС;
- организовывать дежурство сил и средств, утверждать план дежурства;
- осуществлять контрольные функции в сфере АКПС;
- разрабатывать и издавать организационно-методические документы по организации и проведению поиска и спасания;
- лично принимать решение на проведение ПСО (Р), организовывать и руководить поисково-спасательной операцией (работой) в Якутской зоне АКПС;
- назначать (при необходимости) в районе бедствия руководителя ПСО (Р);
- организовать взаимодействие структур федеральных органов исполнительной власти и Госкорпорации Роскосмос при проведении ПСО (Р).

4.2. Начальник отдела транспортной безопасности и организации авиационно-космического поиска и спасания С(Я) МТУ Росавиации (ТБ и ОАКПС)

4.2.1. Начальник отдела ТБ и ОАКПС участвует в организации ПСО полетов,

проведении поиска и спасания в Якутской зоне АКПС и обеспечивает деятельность С(Я) МТУ Росавиации в сфере АКПС, как регионального руководящего органа единой системы.

4.2.2. Начальник отдела ТБ и ОАКПС обязан:

- разрабатывать и готовить к изданию организационно-методические документы по организации и проведению авиационного поиска и спасания в Якутской зоне АКПС;
- обеспечивать размещение и работу оперативного штаба при проведении ПСО (Р);
- участвовать в организации взаимодействия авиационных поисково-спасательных служб с поисково-спасательными службами других органов исполнительной власти в границах Якутской зоны АКПС;
- принимать участие в сборах, учениях, проверках, инструктивно-методических и контрольных занятиях, внезапных проверках готовности к действиям по поиску и спасанию и подготовке авиационного персонала в сфере АКПС;
- проводить в Якутской зоне АКПС работу, направленную на недопущение и (или) пресечение нарушений юридическими лицами и гражданами обязательных требований в сфере АКПС;
- принимать участие в проведении исследований по совершенствованию и развитию единой системы авиационно-космического поиска и спасания в Якутской зоне АКПС.

4.3. Директор Федерального казенного учреждения «АПСЦ», «РПСБ» в Якутской зоне АКПС

4.3.1. Директор ФКУ «Дальневосточный АПСЦ» отвечает за оснащение КЦПС, филиалов РПСБ аварийно-спасательным имуществом и снаряжением.

Директор ФКУ «РПСБ» при проведении ПСО (Р) отвечает за обеспечение руководства, оснащение РПСБ аварийно-спасательным имуществом и снаряжением, координацию действий авиационных сил поиска и спасания.

4.3.2. В целях организации и проведения ПСО (Р), координации действий авиационных поисково-спасательных сил при проведении ПСО (Р) обязан:

- а) выполнять все распоряжения начальника Дальневосточного МТУ Росавиации по вопросам организации, обеспечения и осуществления поиска и спасания;
- б) организовывать работу КЦПС по:
 - обеспечению руководства при проведении ПСО (Р);
 - координации действий авиационных поисково-спасательных сил при проведении ПСО (Р), а также организации взаимодействия между ними;
 - контролю готовности дежурных сил и средств к проведению ПСО (Р);
 - доведению до органов ОВД (управления полётами) сведений о дежурных силах и средствах;
 - выполнению решения на подъем дежурных сил и средств в целях проведения ПСО (Р) или проверки их готовности;
- в) организовывать работу РПСБ по:
 - подготовке СПДГ к проведению ПСО (Р);
 - поиску и спасанию пассажиров и экипажей ВС, терпящих или потерпевших бедствие;
 - проведению работ по поиску и эвакуации с места посадки космонавтов и спускаемых КО или их аппаратов (за исключением КО военного назначения);
 - организации дежурства СПДГ;
 - подготовке грузов к десантированию;
 - оказанию первой помощи потерпевшим бедствие, а также их эвакуации в медицинские учреждения или ближайшие населенные пункты (аэродромы);

- подготовке СПДГ к выживанию в условиях автономного существования.

4.4. Старший по району поиска и спасания

4.4.1. Имеет право:

- запрашивать и получать информацию из всех ведомств, организаций, базирующихся в Якутской зоне АКПС, по вопросам АКПС;
- пользоваться всеми средствами связи юридических лиц вне зависимости от форм собственности для немедленной передачи сообщения о терпящем или потерпевшем бедствие ВС.

4.4.2. Обязан:

- знать организацию и порядок проведения авиационного поиска и спасания в районе ответственности;
- знать силы и средства, несущие дежурство по ПСО в районе ответственности;
- контролировать комплектование СПДГ аварийно-спасательным имуществом и снаряжением;
- организовывать связь с СПДГ (НПСК), осуществляющей поиск в районе ответственности;
- немедленно доводить до КЦПС результаты поиска;
- осуществлять взаимодействие с органами ОВД (управления полетами), органами местного самоуправления и другими организациями по вопросам проведения ПСО (Р);
- принимать участие в ПСО (Р) в районе ответственности до полного их окончания.

4.5. Начальник авиационного координационного центра поиска и спасания (КЦПС) «ФКУ «Дальневосточный АПСЦ»

4.5.1. Отвечает за обеспечение руководства при проведении ПСО (Р) в Якутской зоне АКПС, координацию действий авиационных сил поиска и спасания при проведении ПСО (Р) и подготовку персонала.

4.5.2. Обязан:

- знать особенности зоны АКПС, дислокацию сил и средств и порядок проведения ПСО (Р);
- принимать участие в проверках состояния готовности дежурных сил и средств в Якутской зоне АКПС;
- организовывать и контролировать несение дежурства дежурными сменами КЦПС;
- контролировать составление Плана дежурства на предстоящие сутки и их готовность к проведению ПСО (Р);
- обучать персонал КЦПС вопросам организации и проведения поиска и спасания;
- участвовать в организации ПСО (Р) и координации действий поисково-спасательных сил;
- при проведении ПСО (Р) обеспечивать взаимодействие с органами исполнительной власти, организациями и учреждениями;
- анализировать качество проведения ПСО (Р);
- разрабатывать предложения по совершенствованию системы поиска и спасания;
- представлять установленным порядком Отчет о проведенной ПСО (Р);
- докладывать руководителю С(Я) МТУ Росавиации и директору ФКУ «Дальневосточный АПСЦ» о нарушениях в организации поиска и спасания и принимать меры к их устранению.

4.6. Начальник смены (диспетчер) авиационного координационного центра поиска и спасания ФКУ «Дальневосточный АПСЦ»

4.6.1. Начальник смены (диспетчер) КЦПС обеспечивает управление проведением ПСО (Р) в Якутской зоне АКПС.

4.6.2. Обязан:

- знать требования руководящих документов, регламентирующих организацию и функционирование ЕС АКПС;
- знать порядок организации поиска и спасания в зоне АКПС;
- знать состав дежурных сил и средств и порядок их привлечения к ПСО (Р);
- знать порядок приема и передачи информации о ВС, терпящем или потерпевшем бедствие;
- знать порядок управления дежурными силами и средствами и координации их действий в ходе проведения ПСО (Р);
- уметь давать распоряжения на подъем дежурных сил и средств при получении сигнала бедствия и проверках их готовности;
- уметь разрабатывать предложения руководителю ПСО (Р) по вопросам организации и проведения ПСО (Р);
- уметь осуществлять контроль за вылетом (выходом) дежурных сил и средств и их деятельностью в ходе проведения ПСО (Р);
- уметь разрабатывать и оформлять план проведения ПСО (Р) на карте;
- обеспечивать руководство силами и средствами при организации и проведении ПСО (Р);
- осуществлять взаимодействие с силами и средствами органов исполнительной власти, авиационных предприятий и организаций государственной и экспериментальной авиации в ходе ПСО (Р);
- контролировать метеобстановку в районе поиска и спасания, в районе проведения ПСО (Р);
- принимать участие в проверках готовности дежурных сил и средств при проведении тренировок и учений;
- доводить в установленном порядке полученную информацию о сигналах бедствия до: руководителя С(Я) МТУ Росавиации, ГКЦПС, оперативных органов ЕС ОрВД, органов ОВД (управления полетами) и взаимодействующих органов исполнительной власти в Якутской зоне АКПС;
- вести журнал учёта информации о ВС, терпящих или потерпевших бедствие, о ходе проведения ПСО (Р);
- готовить отчетную документацию по результатам ПСО (Р).

4.7. Руководитель авиационного предприятия и организации государственной и экспериментальной авиации, силы и средства которого привлекаются к ПСО (Р)

4.7.1. Руководитель авиационного предприятия и организации государственной и экспериментальной авиации, силы и средства которого привлекаются к ПСО (Р), отвечает за содержание в постоянной готовности ПСВС и его экипажа, СПДГ (НПСК).

4.7.2. Руководитель авиационного предприятия и организации государственной и экспериментальной авиации обязан:

- организовать подготовку и поддержание уровня лётной подготовки экипажей ПСВС;
- организовать теоретическую и практическую подготовку авиационного персонала к проведению ПСО (Р);
- обеспечить готовность дежурного ПСВС и экипажа к проведению ПСО (Р);
- организовать размещение ПСВС и его экипажа на аэродроме в месте, обеспечивающем выполнение договорных обязательств по ПСО в части дежурства ПСВС и экипажа с последующим, при необходимости, выполнением ПСО (Р);
- организовать контроль готовности ПСВС и экипажа к дежурству, проведение

инструктажей перед заступлением на дежурство по поиску и спасанию с доведением мер безопасности при проведении ПСО (Р);

- организовать комплексные тренировки с выполнением тренировочных полетов дежурных ПСВС, десантированием СПДГ и аварийно-спасательного имущества.

4.8. Персонал органов ОВД (управления полетами) соответствующего района Единой системы организации воздушного движения Российской Федерации, а так же органов пользователей воздушного пространства – органов ОВД (управления полетами), не входящих в состав филиала «Аэронавигация Северо-Восточной Сибири» ФГУП «Госкорпорация по ОрВД», обязан:

- при нахождении ВС в аварийных условиях, или при получении с борта ВС сообщения о наличии минимального запаса топлива, или в любой другой ситуации, когда безопасность полета ВС не гарантируется, информацию о типе аварийной ситуации и обстоятельствах, в которых находится воздушное судно, передающий орган ОВД (управления полетами) сообщать принимающему органу или любому другому органу ОВД (управления полетами), который может иметь отношение к данному полету, и КЦПС;

- при возникновении аварийной ситуации с ВС, находящимся под управлением органа диспетчерского обслуживания подхода или органа аэродромного диспетчерского обслуживания, данный орган ОВД (управления полетами) немедленно уведомить об этом соответствующий орган районного диспетчерского обслуживания, который, в свою очередь, обязан уведомить КЦПС;

- кроме уведомления КЦПС, уведомить о введении аварийной стадии или стадий органы, обеспечивающие аварийное оповещение в других соответствующих районах полетной информации или диспетчерских районах;

- используя все надлежащие средства, в том числе средства связи, просить эти органы оказать помощь в поисках любой полезной информации о ВС, которое, как предполагается, находится в аварийном положении;

- собирать информацию, накопленную на каждой аварийной стадии, и после проведения необходимых уточнений передавать ее в КЦПС;

- в соответствии с обстоятельствами объявлять об отмене аварийного положения;

- обеспечить своевременное приведение в готовность и подъем дежурных авиационных сил поиска и спасания, постановку им задачи в соответствии с указаниями КЦПС;

- осуществлять непосредственное ОВД или предоставлять полетно-информационное обслуживание, участвующими в ПСО (Р), ПСВС;

- обеспечить приоритет в ИВП ПСВС и безопасность их полетов при проведении ПСО (Р) за счет запрещения или ограничения использования воздушного пространства другими воздушными судами;

- анализировать фактическую и прогнозируемую метеорологическую обстановку в районе поиска, на аэродромах базирования ПСВС и маршрутах их полета, доводить информацию до КЦПС;

- передавать информацию о ходе ПСО (Р) в КЦПС и эксплуатанту;

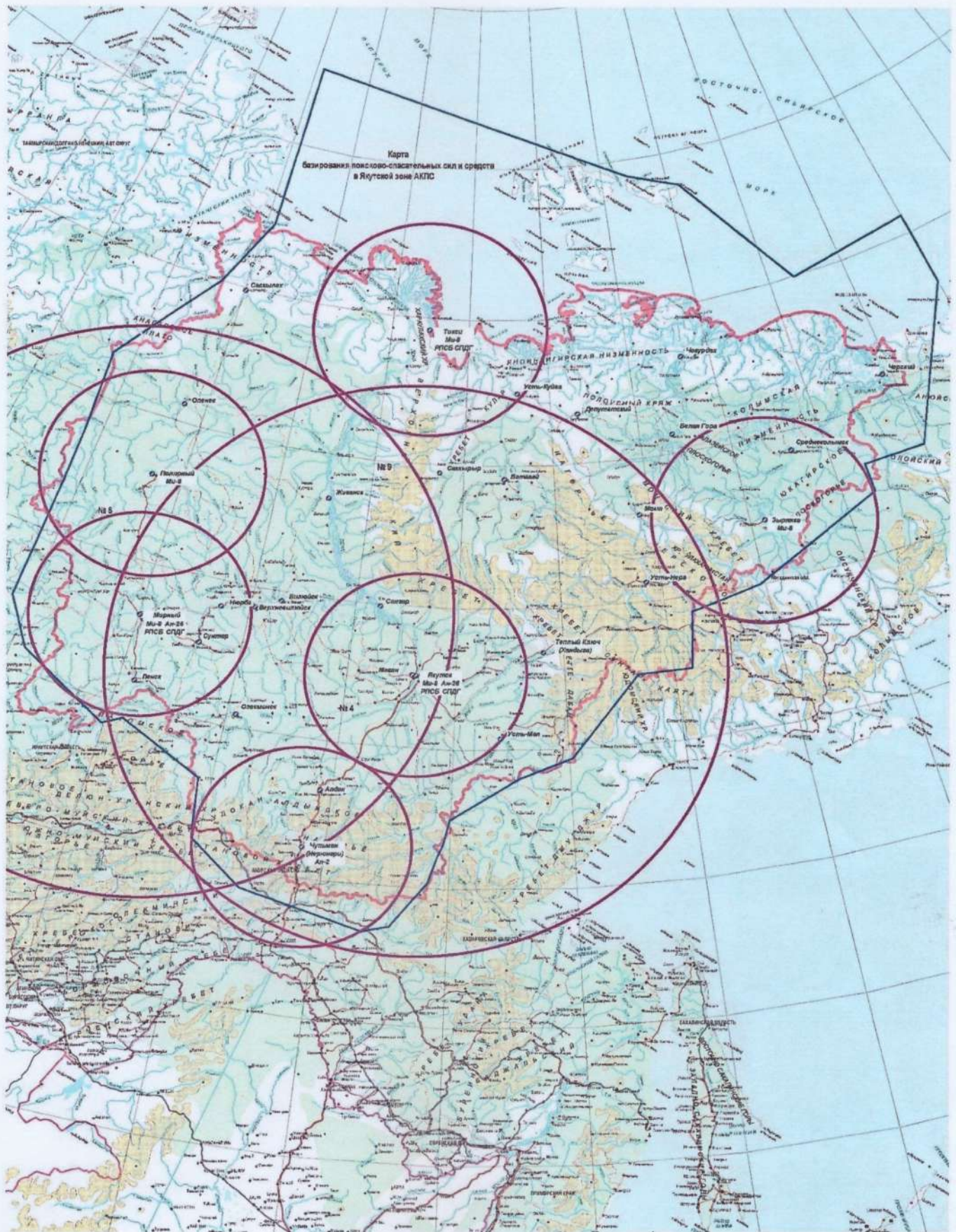
- информировать своевременно экипажи ПСВС об изменениях навигационной, метеорологической обстановки в районе поиска;

- уметь определять координаты АРМ при использовании метода поиска по уровню слышимости АРМ;

- осуществлять прокладку маршрута полета ВС, находящегося в аварийном положении на карте для определения вероятного последующего местоположения этого ВС и его максимального удаления от последнего известного местоположения;

- осуществлять также прокладку на карте маршруты полетов других ВС, о которых известно, что они находятся вблизи соответствующего ВС, для определения их вероятного последующего местоположения и максимальной продолжительности полета;
- постоянно знать местонахождение ПСВС (при наличии постоянной двухсторонней связи).

4.9. Федеральные органы исполнительной власти, органы исполнительной власти субъектов Российской Федерации, органы местного самоуправления, а также авиационные предприятия и организации государственной и экспериментальной авиации обязаны участвовать в организации поиска потерпевшего бедствие ВС и до прибытия поисковых и аварийно-спасательных сил и средств принимают неотложные меры по спасанию людей, оказанию им первой помощи, охране данного ВС и находящихся на его борту документации и имущества.



Дислокация, тип ВС, режим дежурства, время готовности к вылету						
Аэродром дежурства ПСВС	Авиапредприятие (организация)	Тип ПСВС	Режим дежурства	Сроки готовности к вылету (летний, зимний период)	Наличие СПДГ	Наличие РПСБ
Зырянка / Среднеколымск	Заключившие договор на оказание услуг по ПСОП с ФГУП «Госкорпорация по ОрВД»	Ми-8	00.00-12.00 UTC	30/45 мин		
Мирный	Заключившие договор на оказание услуг по ПСОП с ФГУП «Госкорпорация по ОрВД»	Ми-8, Ан-26	Круглосуточно	30/45 мин	СПДГ	Мирнинская РПСБ - филиал ФКУ «Дальневосточный АПСЦ»
Нерюнгри	Заключившие договор на оказание услуг по ПСОП с ФГУП «Госкорпорация по ОрВД»	Ан-2	00.00-12.00 UTC	30/45 мин		
Полярный	Заключившие договор на оказание услуг по ПСОП с ФГУП «Госкорпорация по ОрВД»	Ми-8	00.00-12.00 UTC	30/45 мин		
Тикси	Заключившие договор на оказание услуг по ПСОП с ФГУП «Госкорпорация по ОрВД»	Ми-8	Круглосуточно	30/45 мин	СПДГ	Тиксинская РПСБ - филиал ФКУ «Дальневосточный АПСЦ»
Якутск	Заключившие договор на оказание услуг по ПСОП с ФГУП «Госкорпорация по ОрВД»	Ми-8, Ан-26	00.00-12.00 UTC Круглосуточно	30/45 мин	СПДГ	Якутская РПСБ - филиал ФКУ «Дальневосточный АПСЦ»

Дислокация региональных поисково-спасательных баз филиалов

ФКУ «Дальневосточный поисково-спасательный центр» в Якутской зоне АКПС

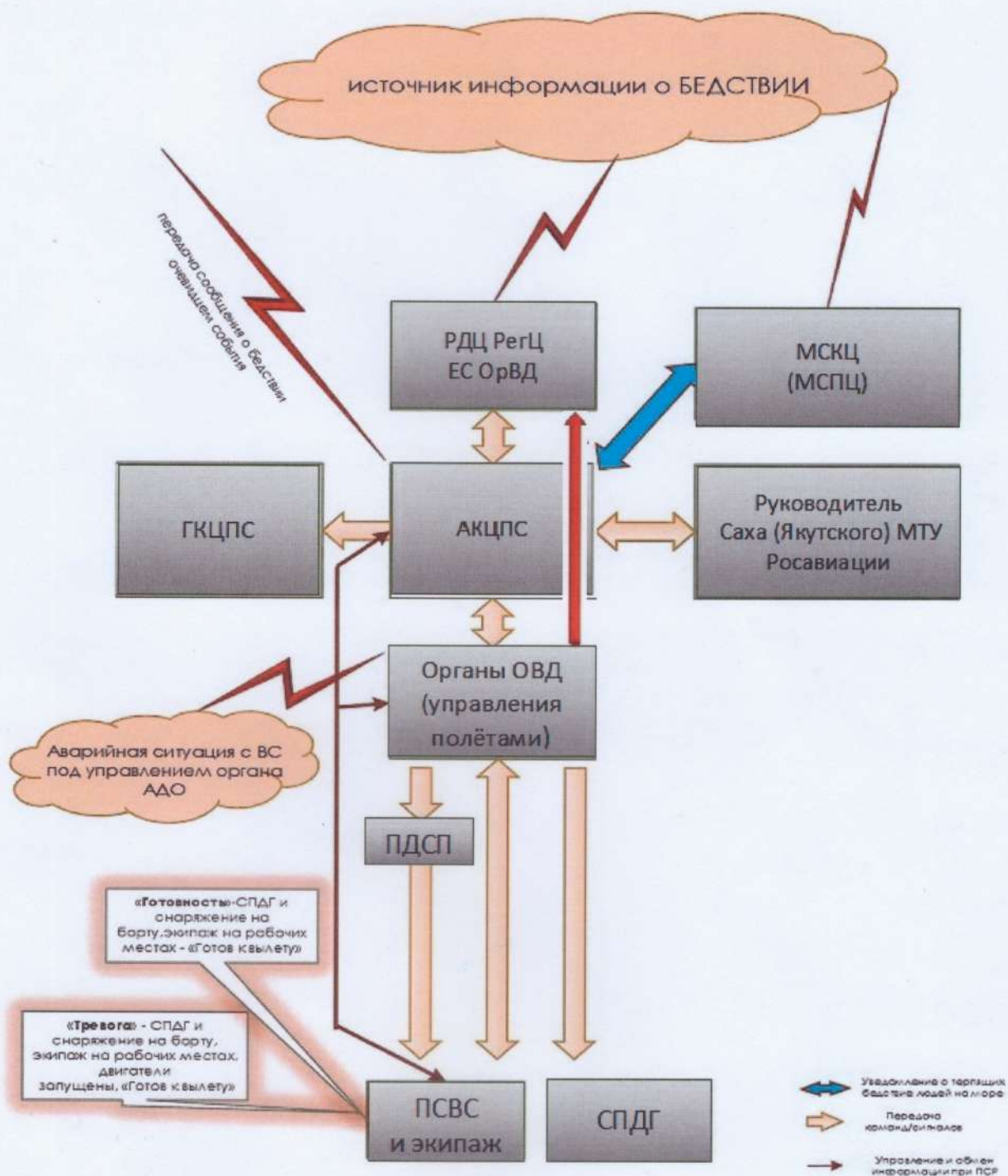
Мирнинская РПСБ	Республика Саха (Якутия), Мирнинский р-он, г. Мирный ул. Ленина, д.6
Тиксинская РПСБ	Республика Саха (Якутия), Булунский р-он, пгт. Тикси-3, ул. Полярной авиации, д.4
Якутская РПСБ	Республика Саха (Якутия), г. Якутск, ул. Комарова, д.6, Аэропорт

Справочные данные о федеральных органах исполнительной власти и их оперативных органах, взаимодействующих при организации поиска и спасания		
№п/п	Наименование организации	Телефон, факс, АФТН
1	2	3
1.	Глава Республики Саха (Якутия)	
-	Приемная	8-(4112)-43-50-50
2.	Саха (Якутское) межрегиональное территориальное управление воздушного транспорта Федерального агентства воздушного транспорта	
-	Руководитель управления	8-(4112)-42-33-66, сот. 8-924-663-5822 АФТН: УЕЕУЗЬУЖ
-	Заместитель руководителя	8-(4112)-34-35-34, сот. 8-914-231-1151
-	Приемная	тел./факс: 8-(4112)-42-02-65
3.	Главный координационный центр поиска и спасания (ГКЦПС)	
	Диспетчер	8-(499)-231-62-50, 8-(499)-231-64-58, факс: 8-(499)-231-68-83, АФТН: УУУКЫЦЬ
4.	«ФКУ «Дальневосточный авиационный поисково-спасательный центр» (АПСЦ)	
-	Приемная	8-(4212)-75-21-85
5.	Координационный центр поиска и спасания (КЦПС) «ФКУ «Дальневосточный АПСЦ»	
-	Начальник КЦПС	8-(4212) 41-51-83, Сот. 8-929-411-5551
-	Дежурная смена	8-(4212) 41-51-78, факс: 8 (4212) 41-51-74 сот. 8-929-411-3323, 8-929-411-4449 АФТН: УХХХЗЫЦЦ e-mail: dvrkcps@mail.ru
6.	Якутская РПСБ - филиал ФКУ «Дальневосточный АПСЦ» (г. Якутск)	
-	Начальник РПСБ	сот. 8-914-661-2902
-	Дежурная смена	8-(411-2)-49-54-55, сот.8-924-166-06-33
7.	Мирнинская РПСБ - филиал ФКУ «Дальневосточный АПСЦ» (г. Мирный)	
-	Начальник РПСБ	сот. 8-914-252-1843
-	Дежурная смена	8-(411-36)-48-301, сот. 8-924-363-6311
8.	Тиксинская РПСБ - филиал ФКУ «Дальневосточный АПСЦ» (п. Тикси)	
-	Начальник РПСБ	сот. 8-924-360-7959; 8-924-160-0115
-	Дежурная смена	8-(411-67)-2-85-55, сот. 8-924-166-0046
9.1.	ФГБУ «Администрация морских портов Приморского края и Восточной Арктики» Морской спасательный подцентр – Тикси (МСПЦ)	
-	Начальник	8-(411-67)-28-549; 8-924-665-8864; e-mail: mspctiksi@pma.ru

-	Оперативный дежурный (капитан-координатор)	8-(411-67)-28-424; Позывной ПВ/КВ – «Тикси – радио- 7»; Позывной УКВ – «Тикси – МСПЦ»; MMSI ERD – 002731196; e-mail: mspctiksi@pma.ru
9.	Филиал «Аэронавигация Северо-Восточной Сибири», г. Якутск ФГУП «Госкорпорация по ОрВД»	
-	Директор	8-(4112)-49-64-59; сот: 8-914-300-52-21
-	Координатор	8-(4112)-49-64-58; факс: 8-(4112)-49-64-59 АФТН: УЕЕУРАДУ
-	Начальник центра планирования	8-(4112)-44-32-16; сот: 8-914-300-52-11
-	Старший диспетчер по планированию	8-(4112)-44-30-66; 8-(4112)-44-32-20
-	Начальник РДЦ	8-(4112)-49-64-70; сот: 8-914-236-67-15
-	Начальник АДЦ	8-(4112)-49-64-70; сот: 8-914-225-63-69
10.	ПДСП ФКП «Аэропорты Севера»	
-	Диспетчер	8-(4112)-39-38-50
11.	ЦУП Авиакомпания «ЯКУТИЯ»	
-	Диспетчер	8-(4112)-49-51-71
12.	ПДСП АО «Аэропорт Якутск»	
-	Диспетчер	8-(4112)-49-51-71
13.	ПДСП Авиакомпания «Полярные авиалинии»	
-	Диспетчер	8-(4112)-44-31-90
14.	ПДС Авиакомпания «АЛРОСА»	
-	Диспетчер	8-(411-36)-48-124
15.	ООО ПКАП «Дельта-К»	
-	Дежурный	8-924-465-9680
16.	Управление ФСБ по Республике Саха (Якутия) - Якутск	
-	Оперативный дежурный	8-(4112)-49-99-98 8-(4112)-49-90-90
17.	МВД по Республике Саха (Якутия) - Якутск	
-	Оперативный дежурный	8-(4112)-42-07-10 8-(4112)-42-17-16
18.	ГУ МЧС по Республике Саха (Якутия)	
-	Оперативный дежурный ЦУКС	8-(4112)-42-49-97
19.	МЧС по Мирнинскому району (г. Мирный)	
-	Оперативный дежурный пожарного гарнизона (попросить оперативного дежурного МЧС)	8-(411-36)-46-396 8-924-599-3786
20.	ГБУ РС (Я) «Республиканский центр медицины катастроф»	
-	Приемная	8-(4112)-43-60-25
-	Контакт-центр	8-(4112)-43-60-23; 43-60-24

СХЕМА

оповещения о бедствии и вызове дежурных сил и средств в Якутской зоне АКПС



Содержание Плана проведения ПСО (Р)

При проведении ПСО (Р) в КЦПС на карте масштаба 1:500000 (при визуальном поиске на карте масштаба 1:200000) разрабатывается План проведения поисково-спасательной операции (работы) с использованием системы «Поиск», на котором должно быть:

1. “Легенда” о потерпевшем бедствие воздушном судне;
2. Маршрут полета ВС;
3. Данные радиолокационной проводки, время потери радиосвязи, радиопеленги, запрашиваемые экипажем, потерпевшем бедствие;
4. Границы вероятного района бедствия (района поиска);
5. Силы и средства, привлекаемые для осуществления поиска;
6. Силы и средства взаимодействующих предприятий и организаций;
7. Маршрут полета самолета на радиотехнический поиск и полоса обследования радиотехническим способом;
8. Сетка визуального поиска;
9. Время вылета ПСВС и выхода НПСК на поиск;
10. Аэродромы и места базирования сил и средств, участвующих в ПСО (Р);
11. Основные и вспомогательные пункты управления;
12. Маршрут полета ВС-ретранслятора;
13. Район аэрофотосъемок;
14. Должности и фамилии:
 - 14.1. Руководителя ПСО (Р) в Якутской зоне авиационно-космического поиска и спасания;
 - 14.2. Начальника смены регионального КЦПС;
 - 14.3. Руководителя ПСР в районе бедствия;
 - 14.4. Руководителя местного оперативного органа;
15. Состав экипажа и количество пассажиров (груза);
16. Местоположение медицинских учреждений;
17. Метеоусловия в районе поиска;
18. Время доклада в КЦПС, вылета (выхода) сил и средств, обнаружения, подхода спасателей, эвакуации;
19. Астрономические и справочные данные;
20. Результаты выполненных работ.

ОБРАЗЕЦ
ПЛАНА

Приложении № 6
к разделу III Инструкции

проведения поисково-спасательной операции (работы)
по вертолету Ми-8, регистрационный номер 00000

Астрономические данные в
районе АС _____
Рассвет _____
Восход _____
Заход _____
Темнота _____
Метеоусловия в районе АС:
Облачность _____
Видимость _____

Руководитель ПСО(Р) в
Якутской зоне АКПС _____
Руководитель Саха (Якутского) МТУ Росавиации _____
Региональный оперативный
орган - координационный
центр поиска и спасения _____
Начальник смены КЦПС ФКУ «Дальневосточный АПЦС» _____
Руководитель ПСР в районе
бедствия ВС _____
Начальник XXXXXXXXX РПСБ _____
Местный оперативный орган
Руководитель полётов района РЦЭС ОрВД _____

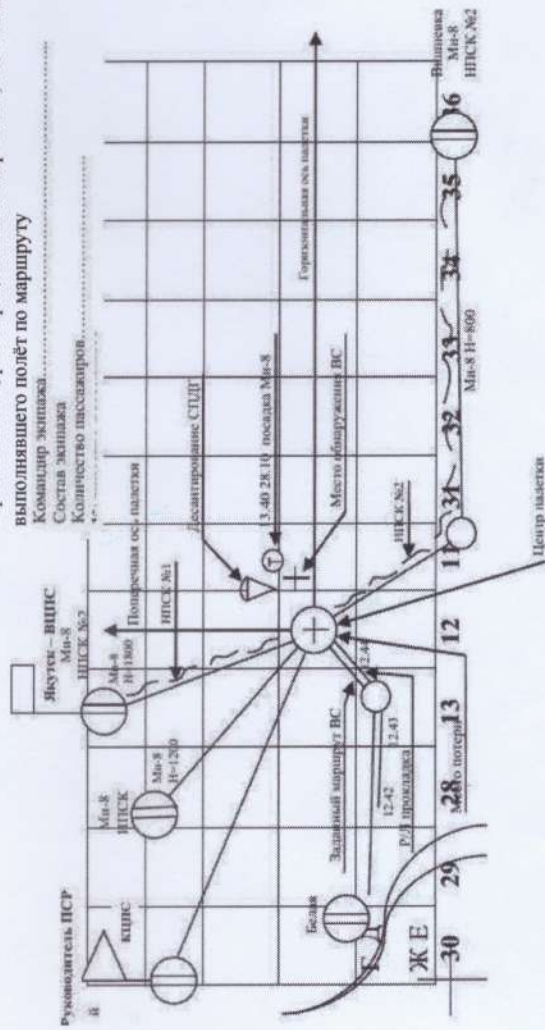
Температуры _____
Ветер у земли _____
на высоте _____
Опасные явления _____

Силы и средства взаимодействующих
предприятий и организаций: _____
если применялись _____

№ п/п	Поисковые средства	Аэродром		Итого работ	Всего
		Взлёт	Посадки		
Учёт выполнения работ					
24.10.2020					
1	Ми-8 22670	Каменка	Место АС	In/01.30	
2	Ми-8 22670	Место АС	Каменка	In/01.53	
3	Ми-8 24561	Тюмень	Место АС	In/01.50	
4	Ми-8 24551	Место АС	Тюмень	In/01.52	
25.10.2020					
5					
6					
26.10.2020					
7					
8					

ИТОГО: полетов _____, вылетов _____
Обследовано: _____
Р/Т _____
Визуально _____
Принадлежность:
Самолетов _____
Вертолетов _____
СПД _____
ИПСК _____

(Легенда) 24.10.2020 в 12 час. 47 мин. Пропала радиосвязь с экипажем
вертолёта Ми-8, регистрационный номер 04223, АО «Авиакомпания ХХХ»,
выполнявшего полёт по маршруту



Руководитель ПСО(Р) в Якутской зоне АКПС

О Т Ч Е Т
командира поисково-спасательного ВС
о выполнении задания на полет

На самолете (вертолете) _____
(указать тип ВС и его учетный номер)

1. Фамилия, имя, отчество (при наличии) командира ВС, выполнившего поисково-спасательную операцию (работу) и (или) принявшего участие в ее обеспечении,

2. Дата и аэродром (площадка) вылета _____
(ДД.ММ.ГГГГ) (аэродром (площадка))

3. Время вылета в формате всемирного координированного времени (UTC)

4. Состав (количество) спасательной парашютно-десантной группы (наблюдателей) на борту _____

5. Метод и способы поиска (вид обеспечения) _____

6. Выделенный маршрут и район поиска (обеспечения) _____

(указываются названия населенных пунктов или географические координаты)

7. Фактически осмотренный район поиска _____

(указываются названия населенных пунктов или географические координаты)

8. Высота полета при поиске (обеспечении) _____

9. Время в формате всемирного координированного времени (UTC):
начала поиска (обеспечения) _____

окончания поиска (обеспечения) _____

10. Характеристика местности _____

11. Способ десантирования спасательной парашютно-десантной группы и грузов

12. Обнаружено (не обнаружено) воздушное судно, терпящее (потерпевшее) бедствие, его тип и учетный номер (государственный и регистрационный опознавательные знаки гражданского ВС, учетный опознавательный знак государственного ВС) или космический объект (спускаемый аппарат)

13. Сведения об объекте поиска (заполняются при обнаружении потерпевшего бедствие ВС или космического объекта (спускаемого аппарата):

время обнаружения в формате всемирного координированного времени (UTC)

координаты или эпицентр нахождения относительно характерного географического местоположения _____

(указываются названия населенных пунктов или географические координаты)

состояние объекта поиска _____

места обнаружения основных элементов ВС _____

количество и состояние пассажиров и членов экипажа _____

сигналы (информация), полученные от потерпевших бедствие _____

14. Десантируемые грузы и результаты выброски (спуска) _____

15. Частоты радиосвязи, использовавшиеся при выполнении задания _____

16. Дата и аэродром (площадка) посадки _____
(ДД.ММ.ГГГГ) (аэродром (площадка))

17. Время посадки в формате всемирного координированного времени (UTC)

18. Погода в районе проведения поисково-спасательной операции (работы) _____

Командир ВС

_____ (подпись)
« ____ » _____ 20__ г.

_____ (ф.и.о.)

Примечание:

1. Отчет разработан по форме Приложения № 3 к Правилам предоставления из федерального бюджета субсидий авиационным предприятиям и организациям экспериментальной авиации на возмещение затрат при осуществлении ими поисково-спасательных операций (работ) и (или) участия в их обеспечении (постановление Правительства РФ от 28.08.2021 N 1440).

2. В форме указаны обязательные сведения, включаемые командиром в отчет поисково-спасательного ВС о выполнении задания на полет, которые в зависимости от особенностей поисково-спасательной операции (работы) могут дополняться в целях подробного описания всех действий экипажа при осуществлении поисково-спасательной операции (работы) и (или) участия в ее обеспечении.

3. В КЦПС предоставляются треки полета ПСВС (координаты входа / выхода в указанный квадрат).

4. По решению Руководителя ПСО(Р) отчет может представляться по итогам каждого вылета (каждого дня проведения ПСО(Р)).

Отчет старшего СПДГ

1. Сигнал "Тревога" объявлен " __ "20 __ г. в __ ч. __ мин.
2. Время вылета в __ ч. __ мин.
3. Прибытие на место бедствия " __ "20 __ г. в __ ч. __ мин.
4. Время начала спасательных работ в __ ч. __ мин.
5. Время окончания спасательных работ в __ ч. __ мин.
6. Время, затраченное на поиск в __ ч. __ мин.
7. Выполненные работы:
 - 7.1. Обнаружение места бедствия;
 - 7.2. Обнаружение пострадавших;
 - 7.3. Оказание первой помощи;
 - 7.4. Подготовка площадки для посадки ВС;
 - 7.5. Эвакуация пострадавших с места бедствия;
 - 7.6. Прочие работы.
8. Способ доставки:
 - 8.1. Посадочным способом;
 - 8.2. Десантирование с СУР или лебедкой;
 - 8.3. Десантирование с парашютом;
9. Результаты выполнения задания:
 - 9.1. Спасено пассажиров;
 - 9.2. Спасено членов экипажа;
 - 9.3. Оказана первая помощь (кол-во человек);
 - 9.4. Количество погибших;
10. Особенности ПСР.
11. Замечания и предложения.

Подпись и дата

Отчет начальника НПСК

По окончании ПСО (Р) начальник НПСК обязан доложить о результатах поиска докладной запиской руководителю авиапредприятия и в КЦПС с указанием следующих сведений:

- аэродром дежурства, степень готовности;
- пофамильно состав команды (группы);
- поставленная задача;
- время и дата получения команды на поиск;
- фактическое время выхода в назначенный район поиска;
- удаление района поиска от аэродромов дежурства;
- способ доставки и время прибытия в район поиска;
- погода в районе поиска;
- какие способы поиска применялись;
- время начала и окончания поиска;
- результаты поиска;
- осмотренный район;
- характеристика местности;
- объект поиска найден (не найден);
- местонахождение объекта поиска и его состояние;
- количество и состояние потерпевших;
- средства связи и используемые частоты для радиосвязи;
- используемое имущество;
- снаряжение и израсходованные продукты в процессе ПСО (Р);
- предложения по совершенствованию ПСО (Р) и дополнительные данные.

Подпись и дата

ОТЧЕТ

(ОБРАЗЕЦ)

о проведенной поисково-спасательной операции (работе)

(высылается в Федеральное агентство воздушного транспорта в недельный срок после ее окончания)

1. Порядковый номер ПСР с начала года
2. Дата
3. Зона авиационного поиска и спасания
4. Аэродром вылета ВС, потерпевшего бедствие
5. Характер задания, маршрут, зона, круг
6. Обстоятельства происшествия
7. Руководитель поиска
8. Метеоусловия, характеристика местности
9. Данные об экипаже, потерпевшем бедствие

Тип ВС, принадлежность, номер рейса	Фамилия, инициалы командира экипажа, позывной, количество членов экипажа, их состояние, количество пассажиров, их состояние	Наличие и тип аварийных радиостанций, тип НАЗа	Азимут, удаление района бедствия от аэродрома вылета (посадки)
1	2	3	4

10. Дежурные силы средства, привлекаемые к поиску

Аэродром дежурства, принадлежность дежурного средства	Степень готовности	Наличие и тип АРК-У2 (УД)	Кем и когда дана команда на вылет (выход)	Время вылета (выхода)	Удаление от места бедствия, км
1	3	4	5	6	7

11. Ход поиска и затраты на ПСР

Время бедствия (моек.)	Через какое время с момента бедствия выполнена операция (часы, минуты)		Обследованная площадь, кв. м			Налет	Количество израсходованного топлива	Количество привлеченного личного состава	Примечание				
	доклад		радиотехническим способом	визуально	воздушным фотोगрафированием								
	в КЦПС	в ГКЦПС								подход спасателей	эвакуация пострадавших количество эвакуированных		
1	2	3	4	5	6	7	8	9	10	11	12	13	14

12. Ущерб, причиненный на местности

13. Анализ проведенной ПСР:

а) положительный опыт

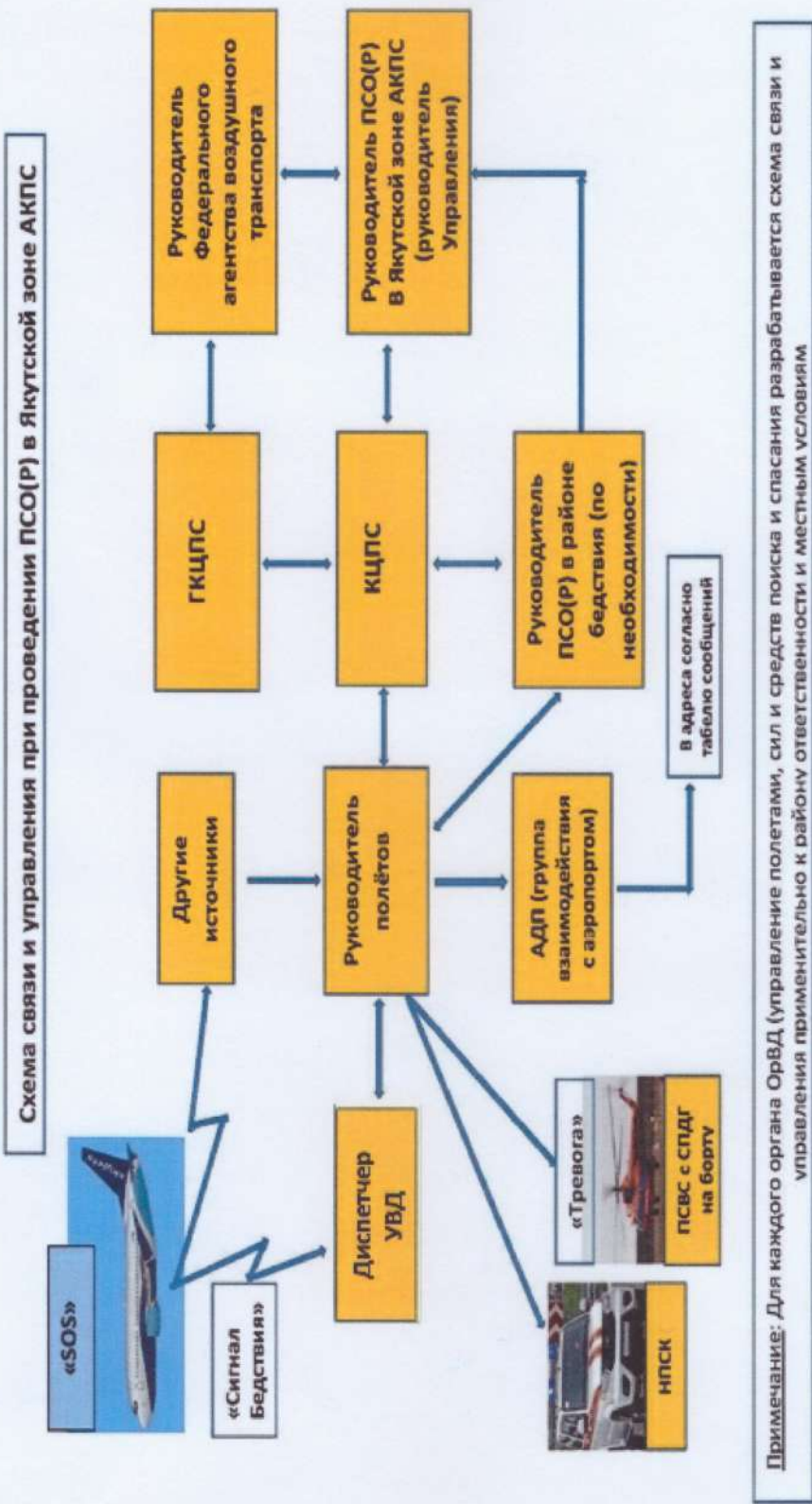
в) предложения по совершенствованию ПСР

Руководитель межрегионального территориального управления воздушного транспорта
Федерального агентства воздушного транспорта) _____

(подпись)

« _ » _____ 20__ г.

(фамилия, инициалы)



Примечание: Для каждого органа ОрВД (управление полетами, сил и средств поиска и спасения разрабатывается схема связи и управления применительно к району ответственности и местным условиям

ЛИСТ
Учёта внесения изменений и дополнений в Инструкцию

№ н/п	Дата Внесения	Основание	Внесённые изменения	Отв. за внесение	Прим.
1	2	3	4	5	6

Прошито, пронумеровано и
скреплено печатью
51 (пятьдесят один) лист

